

# Guía del PSICÓLOGO

Nº 289

[www.copmadrid.org](http://www.copmadrid.org)



## A fondo

Aportaciones del psicólogo en las enfermedades neurodegenerativas



## Noticias

El Gobierno de España respalda la iniciativa para la señalización de puntos negros y tramos peligrosos que apoyó el Colegio



## Sumario

< A fondo	3
< Noticias	7
< Información colegial	14
Grupos de trabajo del Colegio	14
Últimos colegiados	15
< Servicios colegiales	16
Asesorías, Bolsa de Empleo, Directorio de Centros	16
Formación en el Colegio	19
Biblioteca	33
Anuncios por palabras	37
< Formación de otras entidades	38
< Becas para colegiados	43
< Premios	47
< Anexos	48

La GUÍA DEL PSICÓLOGO se distribuye gratuitamente a los colegiados de Madrid.

Edita: Colegio Oficial de Psicólogos de Madrid.

Director GUÍA DEL PSICÓLOGO: Juan Carlos Fernández Castrillo.

Coordinador: Fco. Javier Martínez Fernández (Director de Comunicación).

Depósito Legal: M. 5.095-1985.

ISSN: 1885-8392.

De este número de GUÍA DEL PSICÓLOGO se han editado 12.000 ejemplares.

Suscripción (11 números):

España: 39,50 €

Tarifa internacional: 165 €

Números sueltos:

Venta directa en la sede del Colegio: 4,25 €

Venta por correo incluyendo gastos de envío: 4,75 €

Imprime: CROMOIMAGEN, S.L. Gregorio Benítez, 16 (28043 Madrid).

La GUÍA DEL PSICÓLOGO se puede leer en la página web del Colegio: <http://www.copmadrid.org>



# Junta de Gobierno

**DECANO:**

Fernando Chacón Fuertes

**VICEDECANA:**

M<sup>a</sup> Antonia Álvarez-Monteserín Rodríguez

**SECRETARÍA:**

María Luisa Vecina Jiménez

**VICESECRETARIO:**

Juan Carlos Fernández Castrillo

**TESORERO:**

Pedro Rodríguez Sánchez

**CLÍNICA Y SALUD:** Vicente Prieto Cabras

**EDUCATIVA:** M<sup>a</sup> Francisca Colodrón Gómez

**INICIACIÓN A LA PROFESIÓN:** Mayelín Rey Bruguera

**INTERVENCIÓN SOCIAL:** Miguel Á. López Cabanas

**JURÍDICA:** María Inmaculada Yela García

**TRÁFICO Y SEGURIDAD:** Roberto Durán Romero

## Colegio Oficial de Psicólogos de Madrid

Cuesta de San Vicente 4. 28008 Madrid.

Fax: 91 559 03 03

<http://www.copmadrid.org>.



### Horario de atención al colegiado:

Lunes a jueves de 9.30 a 19.30 h. ininterrumpidamente. Viernes de 9.30 a 15.00 h.





## Aportaciones del psicólogo en las enfermedades neurodegenerativas

Las enfermedades neurodegenerativas constituyen un amplio grupo de patologías dentro de las enfermedades neurológicas. De etiología desconocida, tienen en común el deterioro progresivo y sin remisión de una o varias partes del sistema nervioso. Cada vez más frecuentes, afectan a ancianos, adultos, jóvenes e incluso a niños.

La clasificación de las enfermedades neurodegenerativas es compleja debido al solapamiento que existe entre ellas, tanto desde el punto de vista clínico como anatomopatológico. La clasificación más habitual se ha realizado sobre la topografía lesional y en la presentación clínica. Según la topografía, las zonas donde habitualmente se pierden neuronas son la corteza cerebral, los ganglios basales, el cerebelo, el tronco del encéfalo o la médula espinal. Esta clasificación se amplía en función de la presentación clínica, de manera que puede especificarse si cierta patología está, o no, acompañada de demencia, si se produce rigidez o corea, etc. Sin embargo, esta sistematización es bastante imprecisa y tiene muchas limitaciones.

Pese al gran número de investigaciones abiertas, en estos momentos no se está en disposición de conocer el tratamiento etiológico para este tipo de enfermedades y las actuaciones terapéuticas son sintomáticas y paliativas. Esta grave situación conlleva un gran padecimiento físico



y psíquico entre los afectados, sus familiares y cuidadores.

Dado el incremento de la expectativa de vida en nuestra sociedad y puesto que muchas de estas patologías están ligadas al envejecimiento, el aumento de estas enfermedades crónicas se ha convertido en el tercer problema de salud de nuestro país. Las enfermedades neurodegenerativas constituyen, junto con las enfermedades circulatorias y los tumores, la causa de mortalidad principal en España.

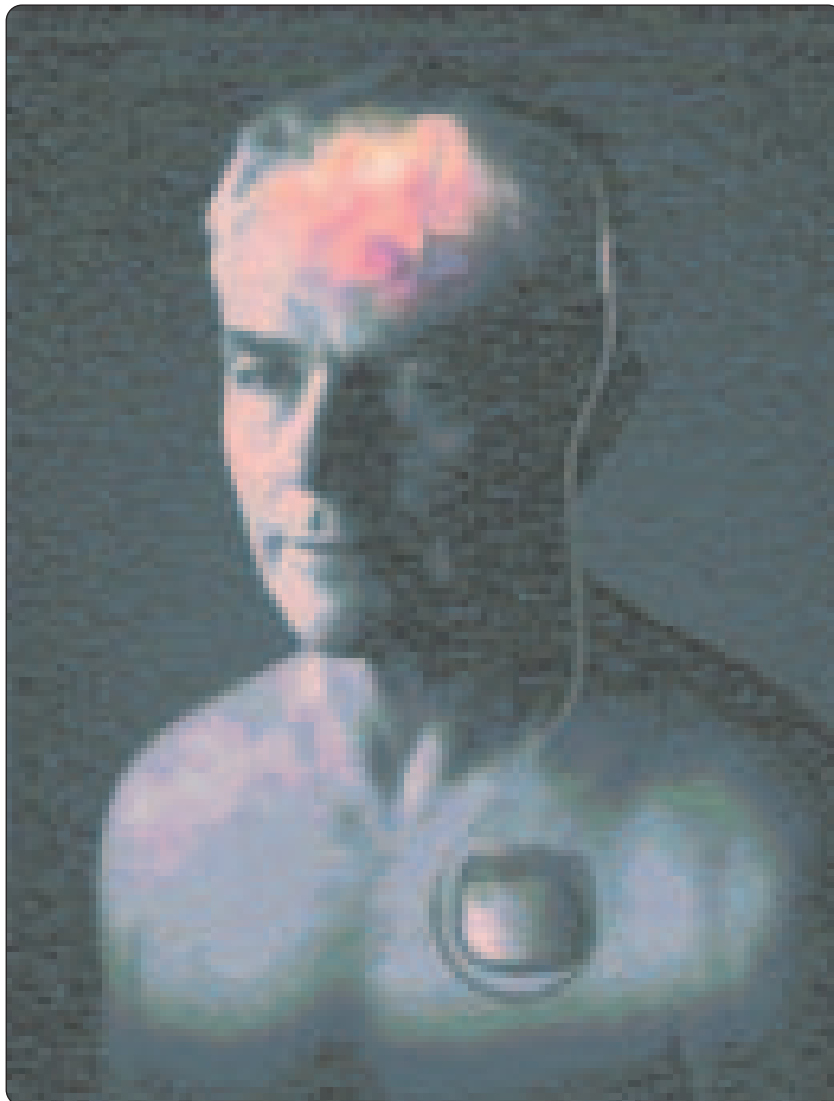
Otro factor a tener en cuenta es la carga socioeconómica que conlleva estas enfer-

medades. Al propio deterioro físico y psíquico del enfermo, el quebranto de su calidad de vida, el reajuste familiar y el gran impacto emocional, se suma el enorme gasto que comporta la atención sociosanitaria.

En el transcurso de estas enfermedades, es habitual que el afectado requiera atención multi e interdisciplinar: fisioterapeutas, logopedas, psicólogos, neuropsicólogos, trabajadores sociales, terapeutas ocupacionales y diversos especialistas médicos, entre otros. Muchas esferas vitales del enfermo quedan afectadas de una manera significativa:

1. *En un nivel físico:* hay graves problemas de salud, dificultades en su prevención y diagnóstico, pronóstico muy desfavorable, ausencia de tratamientos únicamente sintomáticos o desde amplios abordajes profesionales transdisciplinarios. Con características clínicas asociadas a graves discapacidades, estas enfermedades pueden conllevar un mayor o menor deterioro de funciones cognitivas, conductuales y motoras. Puede verse afectado el equilibrio, el movimiento, el habla, la respiración, la función cardíaca y, en estadios avanzados, el paciente dependerá de un cuidador las 24 horas del día y, habitualmente, de cuidados paliativos.
2. *En un nivel psicológico:* las pérdidas progresivas e irreversibles de capacidades y habilidades afectan a la autonomía y autoestima del enfermo, e inciden directamente en sus familiares y cuidadores primarios. La continua sobrecarga y dolor emocional puede producir frustración, ansiedad, temor, culpabilidad, aislamiento, tristeza, irritabilidad, estrés, depresión y angustia.
3. *En un nivel social:* son enfermedades que requieren de un gran apoyo económico, técnico y social. Prestaciones económicas, transportes adaptados, ayudas ortoprotésicas, recursos para la rehabilitación, acceso a centros de día o residenciales, políticas de inserción e integración laboral, etc., son sólo pequeños ejemplos de necesidades que únicamente pueden ser cubiertas desde la Administración, las instituciones públicas o privadas y por las asociaciones de enfermos. Por otra parte, como se ha comentado anteriormente, la atención continuada de profesionales pertenecientes a diferentes disciplinas va a ser una constante en el cuidado de estos enfermos, con el consiguiente impacto socio-económico.
4. *En un nivel familiar:* los cambios de roles, el desgaste personal, emocional y de la convivencia, el impacto en la calidad de vida familiar, los continuos reajustes y limitaciones, pueden dañar las relaciones familiares e interpersonales.

En nuestro país, en un 80 por ciento de los casos son los propios familiares los que se encargan del cuidado de personas depen-



dientes. El 55 por ciento de los cuidadores informales dice sufrir aislamiento social y un 38 por ciento asegura que no les queda tiempo para realizar otras actividades. Esta situación genera una importante sobrecarga física y psicológica que tiene grandes repercusiones en la vida y salud del cuidador. Se calcula que entre un 50 y un 60 por ciento de los cuidadores padecen algún trastorno psiquiátrico o psicológico.

### Las funciones del psicólogo y neuropsicólogo en las enfermedades neurodegenerativas

La presencia de la Psicología y la Neuropsicología en el tratamiento de estas enfermedades viene determinada por su atención desde un enfoque biológico, psicológico y social.

Las intervenciones irán dirigidas a mejorar la calidad de vida y bienestar psicológico de las personas afectadas, cuidadores y familiares. Una población muy vulnerable y con grandes necesidades de ayuda son los niños y jóvenes afectados, así como sus familiares. Es fundamental, igualmente, en estas patologías, la prevención del estrés y el *burnout* entre los voluntarios y profesionales de los equipos multidisciplinares.

La intervención debería realizarse desde los estadios iniciales con los primeros síntomas y el *shock* del diagnóstico, hasta las fases avanzadas y el proceso de duelo. En situaciones críticas, los afectados son más conscientes de la necesidad de ayuda, y por tanto, están más predispuestos a recibir apoyo, asistencia técnica, ingresos en centros de día

o residencias y medidas terapéuticas extraordinarias.

Los objetivos con el enfermo podrían concretarse en:

- Facilitar el impacto del diagnóstico y el proceso de adaptación.
- Ayudar a afrontar la enfermedad desde las primeras etapas.
- Reducir la experiencia de sufrimiento: emocional, afectivo, relacional y social.
- Prevención, detección y tratamiento de alteraciones psicológicas, emocionales y comportamentales.
- Apoyar la adhesión terapéutica y la toma de decisiones.
- Fortalecer conductas que favorezcan la autonomía y la autoestima del enfermo.
- Evitar el aislamiento social.
- Favorecer las relaciones, la comunicación afectiva intrafamiliar y la conservación de roles.
- Ayudar a afrontar la incertidumbre, las pérdidas y los momentos de frustración.

- Identificar recursos para impulsar fortalezas.
- Orientar, acompañar y apoyar en situación de crisis.
- Control de la sintomatología por efecto secundario del estrés y gestión del sufrimiento.
- Detectar y comunicar necesidades específicas de los pacientes al resto del equipo.
- Formar en habilidades de afrontamiento y autocuidado.
- Favorecer el ajuste de expectativas.

La intervención psicológica con la persona afectada suele estructurarse de la siguiente manera:

- Toma de contacto o bienvenida.
- Recogida de datos de la historia clínica integral.
- Psicodiagnóstico y, en su caso estudio neuropsicológico de los que se obtienen dos tipos de datos: cualitativos y cuantitativos. Se determina de esta manera la naturaleza e intensi-

dad de los trastornos cognitivos, si existen, y la naturaleza y gravedad de las alteraciones observadas.

- Intervención psicológica y terapia:

Individual: desde corrientes como la humanista, la cognitivo-conductual, la dinámica, etc.

Grupal: parejas, multifamiliares, grupos de autoayuda, de anticipación y apoyo al duelo, etc.

En todas ellas, utilizar los principios de la Psicología Positiva permitirá activar fortalezas y capacidades desde funcionamientos resilientes, además de ayudar a desdramatizar y afrontar desde el optimismo y la esperanza el proceso de las enfermedades.

En la intervención familiar los principales objetivos son:

- Facilitar la aceptación del diagnóstico.
- Favorecer la adaptación y toma de contacto con la realidad de la enfermedad.
- Normalizar las emociones de ira, cólera, miedo, culpa, ambivalencia afectiva, angustia, etc.

## Publicidad

# Pericial Corporativa

valoración y peritación de daños

## Delegación de Psicología Forense

Elaboración de Informes Periciales

Formación Posgrado

Proyectos, Investigación y Desarrollo



91 458 76 28

91 457 30 66

- Identificar e intervenir en la conspiración del silencio.
- Fortalecer la comunicación sana y positiva con el enfermo y entre la familia.
- Ayudar a prever momentos y situaciones críticas de la enfermedad y proporcionar apoyo emocional.
- Formar en el manejo básico de conductas desadaptativas del enfermo.
- Aportar pautas para la gestión del estrés.
- Fomentar los contactos sociales y las actividades de ocio.
- Prevenir la sobrecarga del cuidador.
- Ayudar a reconocer la claudicación familiar.
- Preparar el momento del adiós, conocer las emociones implicadas y cómo será el proceso.

### Grupo de Trabajo en Enfermedades Neurodegenerativas (GEN) del Colegio Oficial de Psicólogos de Madrid

Los grupos de trabajo en enfermedades neurodegenerativas que han sido creados en Cataluña, Valencia y Madrid están vinculados a las Vocalías de Psicología Clínica de los Colegios Oficiales de Psicólogos de dichas comunidades. Surgen por la iniciativa de profesionales que, trabajando en el ámbito de las enfermedades neurodegenerativas, se estiman que la presencia e intervención del psicólogo en estas enfermedades es insuficiente y que existen muchos ámbitos en los que poder actuar.

Varios son los espacios y necesidades a perfeccionar:

- Investigación, desarrollo de protocolos y pautas de intervención psicológica y neuropsicológica en las enfermedades neurodegenerativas. Es importante reseñar que en la valoración e intervención neuropsicológica queda un largo camino por recorrer. Si bien es cierto que en enfermedades como el Alzheimer, Parkinson o esclerosis múltiple las evaluaciones están bastante sistematizadas, la mayoría de enfermedades neurodegenerativas no corren igual suerte.
- Formación especializada para el profesional y colaboración entre psicólogos con diferentes especialidades.
- Mayor presencia y participación en los equipos multidisciplinares de centros de referencia específicos, así como en hospitales y unidades multidisciplinarias que existen para algunas de estas enfermedades.

El Grupo de Trabajo en Enfermedades Neurodegenerativas del Colegio Oficial de Psicólogos de Madrid, denominado GEN, nace en abril del 2005. Está formado por psicólogos y neuropsicólogos con amplia experiencia en estas enfermedades y que están integrados, en su mayor parte, en equipos multidisciplinares de hospitales, así como en las asociaciones y fundaciones más representativas de estas enfermedades.

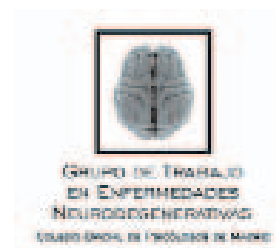
En el GEN están representados:

- Federación Española de Enfermedades Raras (FEDER) Las enfermedades raras o, poco frecuentes, son un heterogéneo grupo de enfermedades con una prevalencia en la población menor al 5/10.000.

Algunas de las 29 enfermedades neurodegenerativas representadas por FEDER son: ataxia de Friedreich, corea de Huntington, paraparesia espástica familiar, enfermedad de Duchenne, enfermedad de Becker, miotónica Steinert, enfermedad de Werding Hoffman, atrofia espinal Kugelberg Welander, enfermedad de Leigh, síndrome de Alpers Huttenlocher, síndrome de Melas, síndrome Kearns Sayre, síndrome de Merf, lipodistrofia congénita de Berardinelli, distrofia muscular con deficiencia de disferlina, polineuropatía sensitivo-motora desmielinizante crónica, síndrome de la persona rígida, distrofia muscular congénita tipo Fukuyama, enfermedad de Canavan, enfermedad de Pelizaeus Merzbacher, enfermedad de Krabbe, leucodistrofia metacromática, enfermedad de Alexander, síndrome de Zellweger, Aicardi Goutieres, adrenoleucodistrofia, epilepsia mioclónica, neurofibromatosis de Von Recklinghausen.

- Asociación de Esclerosis Lateral Amiotrófica (ADELA). Se estima en 4.500 la cifra de afectados por ELA en España.
- Asociación Parkinson Madrid. Entre los mayores de 60 años la prevalencia general de la enfermedad de Parkinson es de aproximadamente un 2 por ciento; es decir, existen unos 100.000 afectados.

- Asociación de Esclerosis Múltiple y Fundación de Esclerosis Múltiple. Existen unos 35.000 enfermos diagnosticados en estos momentos en nuestro país.
- Asociación de Familiares de Afectados de Alzheimer (AFAL). El Alzheimer es una enfermedad neurodegenerativa asociada al envejecimiento y es la demencia más frecuente. Se estima en 800.000 la cifra de afectados en España.
- Servicio de Neurología del Hospital Central de la Cruz Roja.



**ANA ISABEL G. ALONSO.** Psicóloga colegiada M-19103. Neuropsicóloga.

**JUAN CRUZ GONZÁLEZ** Psicólogo clínico colegiado M 05242.

**MIEMBROS DEL GRUPO DE ENFERMEDADES NEURODEGENERATIVAS DEL COLEGIO OFICIAL DE PSICÓLOGOS DE MADRID**

### Enlaces de interés:

<http://www.parkinsonmadrid.org/home.php>  
<http://www.enfermedades-raras.org/>  
<http://www.adelaweb.com>  
<http://www.afal.es>  
<http://www.femmadrid.org>  
<http://www.aedem.org>



# Noticias

## El Gobierno de España respalda la iniciativa para la señalización de puntos negros y tramos peligrosos que apoyó el Colegio

La Ministra de Fomento, D<sup>a</sup> Magdalena Álvarez, ha anunciado la puesta en marcha de un plan para la señalización de tramos de concentración de accidentes. El plan, que será desarrollado junto con la Dirección General de Tráfico (DGT), será el paso previo a la eliminación definitiva de dichos tramos peligrosos de nuestras carreteras.

Con este compromiso adquirido por la ministra de Fomento, el Gobierno respalda la plataforma PONLE FRENO para la señalización de puntos negros y tramos peligrosos, que logra su objetivo al cumplirse dos meses desde su lanzamiento.

El pasado mes de octubre el Presidente del Colegio Oficial de Psicólogos de Madrid, D. Fernando Chacón, firmó el acta por la cual el Colegio se adhirió a la *Plataforma para la señalización de puntos negros o tramos peligrosos*. Esta plataforma se enmarca en las acciones que se están llevando a cabo con motivo del desarrollo de la campaña de seguridad PONLE FRENO que puso en marcha el Grupo Antena 3 en colaboración con la Dirección General de Tráfico (DGT). La plataforma cuenta con el aval del grupo de expertos PONLE FRENO, del cual forma parte el Colegio a través de su Vocal de Tráfico y Seguridad, D. Roberto Durán.

El Colegio colabora en esta plataforma solicitando a las Administraciones Públicas propietarias de las vías de transporte que contienen puntos negros, tramos de concentración de accidentes o tramos de alto riesgo, que señalicen éstos para proporcionar información preventiva a los conductores. Esa señalización ha de ser inmediata pero no un fin en sí, ya que el gran objetivo debe ser emprender las actuaciones necesarias, de forma urgente, para eliminar de las vías públicas estos lugares de accidentes recurrentes.

La nueva propuesta nació con la voluntad de intentar erradicar unas cifras dramáticas: en 2007 se produjeron 3.289 accidentes con víctimas en los 802 puntos negros localizados en España, arrojando un balance de 134 muertos y 5.269 heridos, según un informe de Automovilistas Europeos Asociados.

Desde su puesta en marcha, la plataforma PONLE FRENO se ha convertido en un movimiento social imparable, avalado por cifras indiscutibles: ha recibido el apoyo de más de 300.000 ciudadanos.



< Señalización de un tramo de concentración de accidentes en Murcia.

Asimismo, se han sumado cuatro comunidades autónomas: Castilla-La Mancha, Castilla y León, Murcia y Cantabria. La comunidad murciana está señalizando y Cantabria ya se ha comprometido a señalizar los puntos negros.

Más de 170 personalidades pertenecientes a distintos ámbitos como el mundo del deporte, el espectáculo, la música, los medios de comunicación y la política apoyan la plataforma PONLE FRENO. A ellos se han sumado 117 entidades e instituciones, representando a más de 2.000.000 ciudadanos y a sectores profesionales como comercios, alimentación, transportistas, reparadores, agentes comerciales, taxistas, ambulancias, mensajeros, ámbito universitario, conductores particulares, autoescuelas, motociclistas, fabricantes de automóviles y camiones, fabricantes de motos y componentes, etc.

Además, el Senado aprobó por unanimidad el pasado 11 de noviembre, una moción propuesta por el Partido Popular en la que se instaba al Gobierno con carácter "prioritario" a la señalización y posterior eliminación "urgente" de los tramos de concentración de accidentes (TCA) que existen en nuestras carreteras. La iniciativa también incluye la puesta en marcha de "una experiencia piloto para su señalización".



# Nuevo grupo sobre Psicología y Cine

Recientemente se ha creado en el Colegio un nuevo grupo de trabajo sobre Psicología y Cine que estará coordinado por la colegiada D<sup>a</sup> Sonia Toro Calle (M-22463).

El objetivo general de este grupo será promocionar la Psicología dentro del ámbito Audio-Visual, abriendo así otras expectativas Profesionales para los psicólogos. Los objetivos específicos serán: promocionar el trabajo del psicólogo como asesor o colaborador en guiones de cine y tv, en cuestiones psicológicas, promocionar el trabajo del psicólogo con los actores-actrices, tanto en las técnicas interpretativas como en la preparación de éstos a los guiones y personajes, así como preparación al casting, *coach*, utilización del cine como herramienta terapéutica para los psicólogos clínicos en su intervención con los pacientes, utilización del cine como herramienta terapéutica para la intervención comunitaria y formación específica para los Psicólogos Audiovisuales.

Alguna de las actividades que realizará este grupo serán la siguientes:

- Establecer convenios de colaboración con entidades afines:
  - Emisoras de radio donde se nos proporcione un espacio para desarrollar nuestras actividades colegiales en cuanto a Psicología y Cine, promocionando así al colectivo profesional en tal ámbito.
  - Revistas específicas. Establecer acuerdos con revista de ámbito audiovisual en la que podamos plasmar algunas de las actividades que realizamos y pueda ser de su interés.
  - Escuelas de guionistas: con los que establezcamos una relación a través de la cual podamos colaborar en la creación de personajes o tramas, de contenido psicológico, impregnando de realismo y coherencia a los personajes, así como los diferentes roles que representan.
  - Talleres o escuelas audio-visuales, con las que crear algún vínculo laboral o de colaboración.
- Establecer intercambios de información y de impresiones con profesionales del ámbito audiovisual, tales como Guionistas, Directores y Actores-Actrices, en cuanto a la relación Psicología y Cine, como herramienta de intervención social y psicológica.
- Generar debates que nos ayuden a estrechar los lazos entre ambas materias: Cine y Psicología, donde se reconoce la interrelación y dependencia mutua.
- Recoger información de interés a través de entrevistas realizadas a diferentes profesionales del medio audio-visual; Directores, Guionistas y Actores y Actrices, con el fin de mejorar los protocolos de actuación y las futuras colaboraciones con ellos.
- Organizar el primer encuentro de la Psicología y Cine en octubre de 2009: se valorarán y reconocerán aquellas películas o cortos de contenido psicológico que pongan de manifiesto la importancia de la psicología o ayuden a su promoción, así como nos faciliten material para el trabajo en clínica, o pongan de manifiesto problemáticas sociales que ayuden a su normalización o análisis de los contenidos.
- Proyecciones en ámbitos comunitarios (colegios, residencias para la tercera edad, asociaciones de interés, inmigración, personas sin hogar), a modo de intervención o prevención, para luego establecer un coloquio en torno a la temática de la que se trate.
- Creación de los diferentes protocolos: para el análisis de las películas, para las proyecciones en los diferentes ámbitos comunitarios, para las entrevistas con las diferentes personalidades afines a la temática (Psicología y Cine), tales como Directores, Guionistas y actores-actrices.



< Reunión del grupo de trabajo Psicología y Cine.

[www.copmadrid.org](http://www.copmadrid.org)



## PROMOCIÓN ESPECIAL en Cursos a distancia

### Másters

- Pedagogía Terapéutica **UVIC**
- Psicología Clínica Infantojuvenil (e-learning)
- Psicología Clínica y de la Salud (e-learning)
- Psicología Forense
- Musicoterapia **UVIC**
- Intervención en Dificultades del Aprendizaje (e-learning) **UVIC**
- Logopedia (e-learning) **UVIC**

### Posgrados

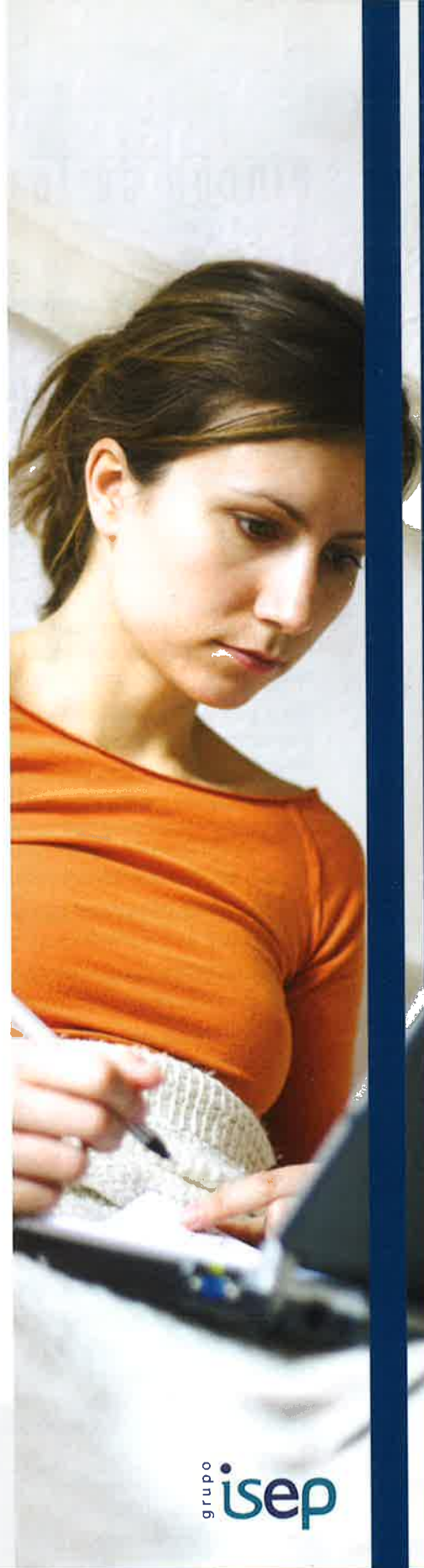
- Gestión para Técnico en Recursos Humanos **UVIC**
- Mediación
- Terapia Sexual y de Pareja
- Psicología Clínica Infantojuvenil (e-learning)
- Psicología de la Salud
- Psicooncología
- Neuropsicología Clínica
- Trastornos del Lenguaje Escrito. Dislexia

OFERTA FORMATIVA EXCLUSIVAMENTE DIRIGIDA A PSICÓLOGOS



Diplomas de Extensión Universitaria otorgados  
por la Universitat de Vic

\* Título propio expedido en virtud del artículo 34.3 de la Ley Orgánica 6/2001, de 21 de diciembre de Universidades



Matrícula  
abierta

ISEP Catalunya  
93 487 77 77

ISEP Madrid  
91 539 90 00

ISEP Valencia  
96 394 48 29

ISEP Illes  
971 27 61 51

ISEP Euskadi  
94 435 41 33

ISEP Aragón  
976 234 782

www.isep.es  
902 11 78 75  
formacion@isep.es

# Rincón de la Ética y la Deontología

## Intrusismo profesional

No es frecuente que a la Comisión Deontológica llegue alguna denuncia por intrusismo profesional puesto que, en sentido estricto, es un acto que constituye un delito tipificado en el Código Penal, que en su artículo 403 lo define como:

«Ejercer actos propios de una profesión sin poseer el correspondiente título oficial o reconocido por disposición legal o convenio internacional».

Los infractores, en la inmensa mayoría de los casos, no son psicólogos ni por lo tanto están colegiados, por lo que no corresponde la intervención de los órganos colegiales de regulación interna de la profesión.

Por lo tanto, es la vía judicial directamente a la que se recurre cuando hay constancia de que se ha producido un hecho de esta naturaleza.

Sin embargo, sí se han producido denuncias ante la Comisión Deontológica, y se han incoado los correspondientes expedientes sancionadores, por actuaciones colindantes con el intrusismo propiamente dicho. Ha habido casos de encubrimiento con el título de actividades engañosas realizadas por terceras personas, lo que contraviene el artículo 14 del Código Deontológico, que dice así:

«El/la psicólogo/a no prestará su nombre ni firma a personas que ilegítimamente, sin la titulación y preparación necesarias, realizan actos de ejercicio de la Psicología y denunciará los casos de intrusismo que lleguen a su conocimiento. Tampoco encubrirá con su titulación acciones vanas o engañosas».

En otras ocasiones, la queja se ha producido como consecuencia de intervenciones y prácticas, por parte de un profesional psicólogo que actúa como tal, con muy dudosa relación con la Psicología y sus técnicas y métodos profesional y científicamente aceptados y reconocidos. Esto puede suponer una vulneración del artículo 29 del Código, que se expresa de la siguiente forma:

«Del mismo modo, no se prestará a situaciones confusas en las que su papel y función sean equívocos o ambiguos».

Otras reclamaciones se han referido a la autoatribución y publicitación de titulaciones o especializaciones que no se poseen, lo cual está contemplado en el artículo 51 del Código en los siguientes términos:

«Sin perjuicio de la responsabilidad penal que pueda suponer, constituye una grave violación de la deontología profesional atribuirse en cualquier medio -anuncios, placas, tarjetas de visita, programas, etc.- una titulación que no se posee, así como también utilizar denominaciones y títulos ambiguos que, aún sin faltar de modo literal a la verdad, pueden fácilmente inducir a error o confusión, e igualmente favorecer la credulidad del público a propósito de técnicas o procedimientos de dudosa eficacia».

Un punto especialmente delicado lo constituyen las distintas quejas recibidas en relación a informes de equipos judiciales conjuntos realizados por psicólogos y trabajadores sociales. Lo que se suele formular en ellas es que no está claro a qué profesional corresponden determinadas afirmaciones y conclusiones de carácter psicológico o que con la firma del profesional psicólogo se avalan argumentaciones de otros que no lo son.

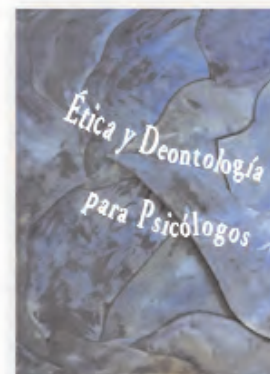
Hay una práctica dilatada y reconocida de elaboración de informes psicosociales firmados por los psicólogos y trabajadores sociales de los Juzgados, a requerimiento del juez. Esto ha de considerarse ajustado a la normativa jurídica que ampara y obliga a estos profesionales en el momento actual. Sin embargo, es una forma de actuar que en ocasiones genera equívocos y conflictos en el terreno deontológico.

Con fecha 23 de octubre de 2007, la Comisión Deontológica emitió un informe técnico al respecto, difundido a través de la página web del Colegio (<http://www.copmadrid.org>; perfil institucional, apartado Declaraciones), en el que se recomendaba que, en esa clase de informes conjuntos, se identificase claramente la aportación y, consecuentemente, la responsabilidad propia e intransferible de cada uno de los profesionales participantes en su elaboración.

*Madrid, febrero de 2009*

**La Comisión Deontológica**

**Miembros de la Comisión Deontológica:** D. Máximo Aláez; D. Ramón de la Fuente; D. José Francisco García Gumiel; D. Emiliano Martín; D<sup>a</sup> Gloria Martínez; D. Mateo Martínez; D. Carlos Mas; D<sup>a</sup> Georgina Otero; D. Eduardo Rozemberg; D<sup>a</sup> Ángeles Sanz; D. Javier Urra.







## Curso EMDR Level I (Basic Training)

Desensibilización y Reprocesamiento por el Movimiento de Ojos



Método de la Doctora Francine Saphiro (USA)  
Organizado por la Asociación EMDR España



F. Saphiro

Lugar de celebración: Madrid

Fechas: 20, 21 y 22 de Marzo 2009

Trainer: Isabel Fernández

Co-trainer: Francisca García

Precio: 525

Dirigido a: Psicólogos psiquiatras y médicos con cierta práctica como psicoterapeutas

Información e inscripciones: **Asociación EMDR España**. Londres 28, 2ª A. Madrid 28028. 91 725 67 45;  
www.emdr-es.org - info@emdr-es.org

**¿Qué se puede tratar con EMDR?** Todo tipo de patologías derivadas del trastorno de estrés post traumático, fobias, trastornos del sueño, duelos no acabados, adicciones, dolor crónico, etc.

**¿Quién es Francine Saphiro?** Investigadora en el Instituto de Investigación Mental de Palo Alto (USA). Directora del Instituto EMDR y Presidente de los programas de ayuda humanitaria EMDR.

**¿Qué es el EMDR?** EMDR es un método psicoterapéutico innovador que acelera el tratamiento de un amplio rango de patologías fóbicas y traumáticas, en el trastorno por estrés postraumático, entre otros. El método descubierto y desarrollado desde 1987 por la Dra. Francine Shapiro, consiste en usar estimulación bilateral en un protocolo especial relacionado con las situaciones traumáticas que desencadena la desensibilización y el consecuente reproceso de las mismas, acompañado de la desaparición de la sintomatología.

**¿Qué dicen del EMDR?** "La rapidez con que ocurre el cambio durante EMDR contradice la noción de tiempo como esencial en la curación terapéutica. En sus protocolos, Shapiro integró elementos de distintas escuelas de psicoterapia, haciendo EMDR aplicable a una enorme variedad de patologías y accesible a terapeutas de distintas orientaciones" (Bessel Van der Kolk, MD, Director HRI Trauma Center; Ass. Professor Psychiatry, Harvard University).

### PROGRAMA:

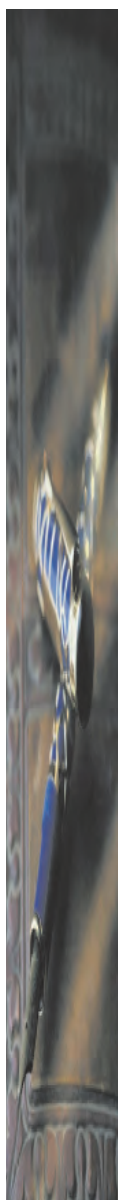
### PRÓXIMAS FORMACIONES 2009 Y 2010

	NIVEL I	NIVEL II
I. EMDR como herramienta terapéutica.	20, 21 y 22 Marzo 2009 (Madrid)	10, 11 y 12 de Julio 2009 (Barcelona)
II. Las ocho fases del protocolo	17, 18 y 19 Abril 2009 (Barcelona)	2, 3 y 4 de Octubre 2009 (Madrid)
III. Reelaboración de emociones intensas y tratamiento de bloqueos.	29, 30 y 31 de Mayo 2009 (Sevilla)	
IV. Estrategias para elaborar blancos.		
V. Protocolo de niños y duelos	29, 30 y 31 de Enero 2010 (Valencia)	22, 23 y 24 de Octubre 2010 (Madrid)
VI. Demostración	5, 6 y 7 de Marzo 2010 (Madrid)	10, 11 y 12 de Diciembre 2010
VII. Ocho horas de prácticas para aprender el método.	23, 24 y 25 de Abril 2010 (Barcelona)	(Barcelona)
	29, 30 y 31 de Mayo 2010 (Mayo)	

Información e inscripciones: [www.emdr-es.org](http://www.emdr-es.org)

# XXVII Premio de Periodismo

## Colegio Oficial de Psicólogos de Madrid



El Colegio Oficial de Psicólogos de Madrid convoca la *XXVII Edición del Premio de Periodismo* al que podrán concurrir los autores de los trabajos que faciliten la divulgación de la Psicología y que hayan sido publicados durante el año 2008 en los medios de comunicación.

El premio se convoca con arreglo a las siguientes bases:

1. Se adjudicarán dos premios con dotación económica:
  - Premio Colegio Oficial de Psicólogos de Madrid: 5.000 €.
  - Premio de Comunicación: 2.000 €.
2. El Premio Colegio Oficial de Psicólogos de Madrid, dotado con 5.000 €, se adjudicará a aquellas aportaciones que más hayan contribuido a la divulgación de la Psicología en la sociedad, a través de los medios de comunicación.
3. El Premio de Comunicación, dotado con 2.000 €, se adjudicará a aquel trabajo o trabajos que de una forma global, a través de su presencia en los distintos medios de comunicación y de forma continuada, mejor contribuyan a la divulgación de la Psicología.
4. El Premio Especial a la mejor Labor de Divulgación de la Psicología, podrá ser propuesto por el Jurado y premiará al medio de comunicación, periodista, programa de televisión, espacio radiofónico o artículo de prensa, que divulgue los valores y conocimientos que aportan a la sociedad tanto la Psicología como sus profesionales.
5. Los artículos y trabajos presentados versarán sobre algún aspecto que contribuya a la divulgación de la Psicología y de la profesión del psicólogo: su función social y su problemática actual.
6. Los trabajos deberán haber sido publicados en cualquier medio de comunicación del Estado español a lo largo del año 2008.
7. Será condición indispensable que los psicólogos que se presenten estén colegiados y al corriente de pago en cualquiera de los colegios oficiales de psicólogos de España.
8. Los trabajos deberán ser presentados en la Sede del Colegio Oficial de Psicólogos de Madrid (C/ Cuesta de San Vicente, 4-6ª planta. 28008 Madrid), antes del 28 de febrero de 2009. Deberán presentarse cinco copias de cada trabajo.
9. Los premios con dotación económica podrán ser declarados desiertos. Una copia de los trabajos no premiados podrá ser recogida hasta un mes después del fallo. Transcurrido dicho plazo los trabajos podrán ser destruidos.
10. El Jurado será designado por la Junta de Gobierno del Colegio Oficial de Psicólogos de Madrid. Los acuerdos serán adoptados por mayoría simple, siendo inapelable el fallo del Jurado.
11. El Colegio Oficial de Psicólogos de Madrid podrá difundir los trabajos premiados de la forma que considere oportuna.
12. El fallo del Jurado se dará a conocer en la primera quincena del mes de abril de 2009.
13. La presentación al Premio de Periodismo supone la plena aceptación de las bases de esta convocatoria.

[www.copmadrid.org](http://www.copmadrid.org)

# XVI Edición del Premio de Psicología «Rafael Burqaleta»

Las bases de esta edición del premio son las siguientes:

1. El tema será libre dentro del campo de la Psicología Aplicada y deberá estar redactado en castellano.
2. Los trabajos que concursen deberán estar firmados al menos por un psicólogo.
3. Será condición indispensable que todos los psicólogos firmantes estén colegiados, en alta y al corriente de pago en cualquier colegio oficial de psicólogos de España y al menos uno de ellos en el Colegio Oficial de Psicólogos de Madrid.
4. Los trabajos serán inéditos y se enviarán cinco ejemplares a la sede del Colegio Oficial de Psicólogos de Madrid (Cuesta de San Vicente, 4-6ª planta, 28008 Madrid). Los trabajos irán en sobre cerrado con un lema y se acompañarán de otro sobre cerrado con el lema o seudónimo en el exterior y cuyo interior contendrá nombre, dirección y número de colegiado.
5. La fecha límite de recepción de los trabajos será hasta las 20 horas del 28 de febrero del 2009. El fallo del Jurado se producirá en la segunda quincena del mes de abril de 2009.
6. El Jurado estará compuesto por cinco miembros y será designado por la Junta de Gobierno del Colegio Oficial de Psicólogos de Madrid. Los acuerdos se adoptarán por mayoría simple, siendo inapelable el fallo del Jurado.
7. El premio podrá ser declarado desierto o compartido. Los trabajos no premiados podrán ser recogidos hasta dos meses después del fallo. Transcurrido dicho plazo los trabajos podrán ser destruidos.
8. El Colegio Oficial de Psicólogos de Madrid retendrá los derechos de publicación y reproducción total o parcial de los trabajos premiados.
9. La dotación del premio es de 3.000 €, pudiéndose otorgar un accésit de 450 €.
10. Los trabajos estarán constituidos por un máximo de 100 folios mecanografiados a doble espacio.
11. Los autores de los trabajos premiados deberán elaborar un artículo basado en su trabajo, total o parcialmente, de cara a su eventual publicación en cualquiera de las revistas que edita el Colegio.
12. La presentación al premio supone la aceptación de todos los puntos de esta convocatoria.

## Nuevo grupo de trabajo sobre Psicología y Coaching

Se está constituyendo en el Colegio un nuevo grupo de trabajo sobre Psicología y Coaching que estará coordinado por el colegiado D. Luis Picazo Martínez (M-00691).

Los objetivos del grupo serán:

- Poner en conocimiento del colectivo de psicólogos la disciplina de Coaching (en su orientación de Coaching Ejecutivo y de Equipos) y poner a su alcance los medios necesarios para ello a través del Colegio Oficial de Psicólogos de Madrid.
- Poner en conocimiento del colectivo de psicólogos *coaches* aquellas prácticas y técnicas que se han demostrado como eficaces en el desarrollo personal y profesional de las personas.

Las actividades que realizará este grupo serán las siguientes: talleres, puesta en común e intercambio profesional sobre temas monográficos, conferencias de *coaches* dirigidas a psicólogos y viceversa, presentaciones de libros de *coaches*; seminarios y cursos; grupos de investigación y profundización monográficos; jornadas y congresos; publicaciones en revistas y *webs* de instituciones.





# Información colegial

## Grupos de trabajo del Colegio

---

### PSICÓLOGOS DE URGENCIAS, EMERGENCIAS Y CATÁSTROFES

Trabaja sobre nuevas técnicas y procedimientos de intervención, duelo, etc. **Se reúne los últimos jueves de cada mes a las 19.30 h. Para aquellos que vengan por primera vez se celebrará una sesión informativa a las 19.00 h. E-mail: gecop-m@cop.es**

### PSICOONCOLOGÍA

Fomenta y difunde los aspectos psicológicos en la prevención y atención al enfermo de cáncer. **E-mail: grupoonco@cop.es**

### PSICOLOGÍA POLÍTICA

Difunde la Psicología Política y realiza investigaciones que desarrollan este campo. **E-mail: pspolitica@cop.es**. No tiene fechas de reunión fijas, contactar por e-mail con Enrique Martín Ojeda.

### ENFERMEDADES NEURODEGENERATIVAS

Su objetivo es la difusión del papel del psicólogo en este tipo de patologías. Actualmente se centra en la esclerosis lateral amiotrófica (ELA) y se irán abarcando otras enfermedades. **Próxima reunión el lunes, 23 de febrero de 2009 a las 19.30 h. E-mail: g.neurodeg@cop.es.**

### PSICOLOGÍA Y MEDITACIÓN

Tradiciones meditativas, marcos conceptuales y ámbitos de aplicación en Psicología. Las personas interesadas en formar parte del grupo remitan una notificación a **becas-copm@cop.es**. **La próxima reunión se celebrará el martes, 24 de febrero de 2009, a las 19.00 h.**

### AULA JOVEN

Su objetivo es acercar la profesión a los estudiantes y recién licenciados en Psicología. **E-mail: aulajuven@cop.es**. También puedes visitar nuestra página **web: www.copmadrid.org/aulajoven**.

### PSICÓLOGOS SIN FRONTERAS

Es una asociación independiente del Colegio Oficial de Psicólogos de Madrid que desarrolla proyectos solidarios. Las reuniones de información se harán una vez al mes. Para saber la fechas de las mismas y recibir información escrita de la asociación, por favor envía un mail a **psf@psicologossinfronteras.net** y nos pondremos en contacto contigo. También puedes visitar nuestra página **web: psicologossinfronteras.net**.

### PSICÓLOGOS CLÍNICOS DE LA SANIDAD PÚBLICA MADRILEÑA

Sus objetivos son realizar propuestas sobre la Especialidad de Psicología Clínica en el campo del desarrollo profesional y en el ámbito de la Sanidad Pública y proponer la estructura organizativa necesaria, pertinente y oportuna.

### INTERVENCIÓN INTEGRAL CON PERSONAS MAYORES

Tiene como principales objetivos afianzar el rol del profesional de la Psicología en el campo de la Gerontología, así como su divulgación entre otros profesionales, las entidades públicas y privadas y la sociedad en general. **Se reúne generalmente los lunes a las 18.30 h., previa cita. E-mail: g.mayores@cop.es.**

### PSICOLOGÍA DEL DEPORTE

Los objetivos del Grupo de Trabajo en Psicología del Deporte son, por una parte, el estudio y análisis de la Psicología de la Actividad Física y sus aplicaciones al ámbito del deporte, el ejercicio y la educación física y, por otro lado, fomentar una comunicación fluida y reglada entre los miembros del grupo de Trabajo, y el intercambio de experiencias entre los psicólogos colegiados interesados. **E-mail: alejopsico@europe.com**

### PSICOLOGÍA Y CINE (Grupo de trabajo de nueva creación)

Su objetivo general es la promoción de la Psicología dentro del ámbito audio-visual, abriendo así otras expectativas profesionales para los psicólogos. Algunos ámbitos de actuación son el asesoramiento en la creación de guiones (tramas y personajes), el apoyo a la interpretación de los actores y actrices y la utilización del cine como herramienta terapéutica. Rogamos a los interesados que confirmen su asistencia a través del correo electrónico **becas-copm@cop.es**. **Próxima reunión el miércoles, 11 de febrero de 2009 a las 19.00 h.**

### ESTUDIO E INVESTIGACIÓN DE LA CONDUCTA SUICIDA (Grupo de trabajo de nueva creación)

Los objetivos del grupo son contribuir al estudio e investigación científica de la conducta suicida, promover planes de prevención y apoyo a las familias y resaltar la importancia del suicidio a nivel nacional. **Próxima reunión el jueves, 26 de febrero de 2009 a las 17.00 h. E-mail: grupoestudiossuicidios@yahoo-groups.com.**

Todas las reuniones se celebran en el Colegio Oficial de Psicólogos de Madrid. Cuesta de San Vicente, 4. 5ª planta.

# Últimos colegiados de Madrid {diciembre}

YA SOMOS  
**11.155**  
colegiados



M-22684	GONZÁLEZ MURO	SARA	M-22700	MURIEL MOYA	PABLO
M-22685	SOS RUÍZ	CARLOS	M-22701	RAMOS FERNÁNDEZ	MARTA
M-22686	KOVACS OJEDA	ANA	M-22702	ALGAR VILLA	SERGIO
M-22687	MIGUEL DE BUSTOS	RAQUEL	M-22703	CARRANCIO AGUADO	ANA Mª
M-22688	IBÁÑEZ RIVERA	MARIO	M-22704	AUÑÓN DE LA TORRE	Mª EUGENIA
M-22689	GONZÁLEZ REQUENA	BLANCA ISABEL	M-22705	DÍEZ JORGE	CAROLINA
M-22690	FERNÁNDEZ FERNÁNDEZ	VIRGINIA	M-22706	PRADOS RAMÍREZ	MARTA
M-22691	SIERRA GARCÍA	Mª ELSINA	M-22707	MONTOSA RUEDA	FRANCISCO
M-22692	SÁNCHEZ FLORES	PETRA	M-22708	CARRASCO COLCHÓN	JOANNA
M-22693	SEPÚLVEDA MUÑOZ	ROSA Mª	M-22709	BACA MACEDO	SORAYA
M-22694	MÁRQUEZ FLORES	Mª FRANCISCA	M-22710	GAMAZO NAVARRO	SILVIA Mª T.
M-22695	DÍAZ-ALBO BAZO	BELÉN	M-22711	OLIAGA SAN ATILANO	ANA
M-22696	MAOUDJ ESTEBAN	AIDA	M-22712	CUBILLO GRACIAN	JOSÉ MIGUEL
M-22697	JAMAL RECHE	ISMAEL	M-22713	BALMASEDA SERRAT-VALERA	VIOLETA VICTORIA
M-22698	CUENCA DE LA CASA	SONIA	M-22714	SANTONI	VALERIA
M-22699	LÓPEZ MARTÍN	ÁLVARO	M-22715	LUCAS GARCÍA	MARTA DE

## Censores de cuentas

El lunes 9 de febrero de 2009 a las 19,00 horas se celebrará en la Sede del Colegio, Cuesta de San Vicente, 4-6ª planta, el sorteo público para designar entre todos los colegiados de alta en esa fecha, a los Censores de Cuentas del Colegio Oficial de Psicólogos de Madrid que auditarán el ejercicio económico 2008.

[www.copmadrid.org](http://www.copmadrid.org)





# Servicios colegiales

## Panel de servicios

### Asesoría jurídica

Todos los colegiados pueden acceder de forma gratuita a la asesoría jurídica a través de distintas vías:

- Entrevista personal: jueves de 17.30 a 20.00 horas previa cita en el teléfono 91 541 99 99. Cuesta de San Vicente, 4. 4ª planta.
- Consulta telefónica: jueves por la tarde previa cita en el teléfono 91 541 99 99.
- Consulta por carta dirigida a Colegio Oficial de Psicólogos (Asesoría jurídica). Cuesta de San Vicente, 4. 6ª planta. 28008 Madrid.
- Consulta por correo electrónico a: [copmadrid@cop.es](mailto:copmadrid@cop.es).

### Seguros

**Broker's 88**, la correduría de seguros del Colegio Oficial de Psicólogos de Madrid, le ofrece:

Asesoramiento personal sobre el tipo de seguro que más se adapta a las necesidades del psicólogo: seguros de Responsabilidad Civil, de asistencia sanitaria, de baja laboral, de hogar, de gabinete, de vida, etc.

Asesoramiento personalizado y gratuito todos los martes de 18.00 h. a 20.00 h. en la sede de Broker's 88.

#### Seguro de Responsabilidad Civil

La Responsabilidad Civil Profesional cubre el riesgo de mala praxis en el ejercicio de la actividad profesional del psicólogo.

El Colegio Oficial de Psicólogos de Madrid y Broker's 88 han negociado con la Compañía ZURICH un Seguro de Responsabilidad Civil Profesional que incorpora las mejores coberturas. Se trata de un seguro con coste muy bajo para los colegiados, sólo 26 € anuales (cobertura de 300.000 €) o 35 € anuales (cobertura de 600.000 €).

Más información en el 91 597 30 35 o en [infopsicologos@brokers88.es](mailto:infopsicologos@brokers88.es). C/ Orense, 36. Esc. dcha. 2ª. Madrid. [www.brokers88.es](http://www.brokers88.es).

### Acceso a la cuenta de correo @cop.es

Los colegiados interesados en disponer una cuenta de correo @cop.es a través de la Red de Colegios Profesionales (Recol) pueden solicitarlo a la Secretaría del Colegio. El Colegio Oficial de Psicólogos de Madrid, una vez recibida la solicitud, procederá a su comprobación y la remitirá al Consejo General de Colegios Oficiales de Psicólogos, quien dará de alta su cuenta de correo electrónico.

### Internet

Todos los colegiados usuarios de internet pueden utilizar el servicio gratuito de la asesoría, tanto para ampliar sus conocimientos como para aclarar cualquier duda sobre la forma de trabajar, implantar o simplemente para conocer mejor las numerosas posibilidades de internet. Para acceder a este servicio se puede llamar de lunes a jueves, desde las 8.30 hasta las 14 h. y de 15.30 a 18.30 h., y los viernes de 8.30 a 14.30 h. al teléfono 902 455 466.

### Asesorías profesionales

Los colegiados tienen a su disposición un servicio de asesoría sobre asuntos relacionados con el ejercicio de la profesión. Se atenderán las consultas relacionadas con los siguientes aspectos:

< **Iniciación a la Profesión.**

< **Psicología Clínica.**

< **Psicología Educativa.**

< **Psicología Jurídica.**

< **Psicología del Tráfico y de la Seguridad.**

< **Psicología del Trabajo y de las Organizaciones.**

< **Psicología de Intervención Social.**

Teléfono para pedir cita (en horario de atención):  
91 541 99 99.





## Bolsa de Empleo

La Bolsa de Empleo del Colegio Oficial de Psicólogos de Madrid ofrece un servicio de intermediación laboral que pretende poner en contacto a los colegiados demandantes de empleo con empresas, instituciones o profesionales en activo que solicitan candidatos para puestos de trabajo. Todos los colegiados que deseen inscribirse en la Bolsa de Empleo, tanto para buscar empleo como para reorientar su carrera profesional, deben cumplimentar la ficha curricular a través del espacio «Mi entorno en Bolsa de Empleo» en la página web del Colegio (<http://www.copmadrid.org>).

El servicio de orientación laboral ha experimentado algunas modificaciones, especialmente centradas en ampliar la entrevista de orientación con talleres de empleo que incrementen la red de contactos de los profesionales en búsqueda activa de empleo, así como la información de interés común para este colectivo: conocimiento del mercado laboral, recursos para el empleo, búsqueda de oportunidades laborales, portales de empleo, cómo diseñar un currículum vitae, cómo enfrentarse a una entrevista de trabajo, etc.

Los colegiados que deseen concertar una entrevista de orientación laboral pueden solicitar cita en el teléfono de información.

Asimismo, las talleres de empleo comenzaron en el 2008 a través de la impartición de talleres monográficos de orientación profesional y de búsqueda activa de empleo. Estas actividades se retoman durante todo el año 2009.

Información: teléfono 91 5419999; e-mail: [bolsa-copm@cop.es](mailto:bolsa-copm@cop.es)

## Horarios de las entrevistas de orientación laboral

El Colegio Oficial de Psicólogos de Madrid, en su continuo interés por dar respuesta a las necesidades de sus colegiados, ofrece un amplio rango de franjas horarias con el fin de adaptarse en mayor medida a la disponibilidad individual de todos los colegiados inscritos en Bolsa de Empleo e interesados en acceder a este servicio.

LUNES		MARTES		MIÉRCOLES		JUEVES		VIERNES
MAÑANA	TARDE	MAÑANA	TARDE	MAÑANA	TARDE	MAÑANA	TARDE	MAÑANA
9.00-9.20 h.	14.30-14.50 h.	11.00-11.20 h.	16.00-16.20 h.	10.00-10.20 h.	14.30-14.50 h.	12.00-12.20 h.	18.00-18.20 h.	13.00-13.20 h.
9.20-9.40 h.	14.50-15.10 h.	11.20-11.40 h.	16.20-16.40 h.	10.20-10.40 h.	14.50-15.10 h.	12.20-12.40 h.	18.20-18.40 h.	13.20-13.40 h.
9.40-10.00 h.	15.10-15.30 h.	11.40-12.00 h.	16.40-17.00 h.	10.40-11.00 h.	15.10-15.30 h.	12.40-13.00 h.	18.40-19.00 h.	13.40-14.00 h.

Para solicitar una cita contacte con el Punto de Atención al Colegiado en el teléfono 91 541 99 99.

[www.copmadrid.org](http://www.copmadrid.org)



# Información sobre talleres de empleo

A partir de enero de 2009 el Colegio Oficial de Psicólogos de Madrid ha puesto a disposición de sus colegiados una nueva edición de talleres vinculados al servicio de Bolsa de Empleo.

Se han definido dos ámbitos en torno a los que girará la oferta formativa:

- Talleres de orientación profesional.
- Talleres de búsqueda activa de empleo.

**Talleres de orientación profesional.** El mercado de trabajo, en entornos cada vez más cambiantes, requiere perfiles profesionales más especializados, y actitudes y comportamientos alineados con los objetivos organizacionales. En este marco, el desarrollo de competencias cobra una especial importancia. Por ello, consideramos prioritario que estos talleres comiencen con actividades que propicien la formación continua en conocimientos necesarios para el desarrollo profesional así como con actividades de entrenamiento personal que faciliten una adecuada integración en estos entornos.

**Talleres de búsqueda activa de empleo.** Posteriormente, se impartirán talleres que faciliten la inserción laboral de los colegiados. En esta etapa, se abordará la elaboración de currícula, así como los procedimientos más adecuados y efectivos para insertar el currículum en los ámbitos de interés y el afrontamiento a las entrevistas de trabajo.

Podrán participar en estos talleres todos los colegiados inscritos en la Bolsa de Empleo y que previamente hayan cursado la solicitud a través de la *web* del Colegio Oficial de Psicólogos de Madrid, en el apartado: Servicios colegiales/Bolsa de empleo/Mi entorno en bolsa de empleo/ Mis Talleres.



En esta convocatoria de talleres a celebrar durante el primer semestre de 2009, los colegiados inscritos en cualquiera de ellos deberán abonar la cuantía de 30 € en concepto de reserva de plaza\*, que les será devuelta el mismo día de la impartición del taller. Aquellos colegiados que, por cualquier motivo, no asistieran al taller en el que se han inscrito, perderán el depósito. Esta medida se ha adoptado con la finalidad de garantizar la asistencia a los cursos de los colegiados inscritos: en algunos talleres de los celebrados hasta el momento, la participación no alcanzó el 25% de las plazas reservadas, y ello a pesar de existir una lista de espera con numerosos colegiados que hubiesen podido participar.

\* Las formas de pago son: en efectivo en la sede del Colegio Oficial de Psicólogos de Madrid, 4ª planta, o mediante transferencia bancaria a la cuenta: 0049-5109-46-2116089573, indicando en el concepto el nombre del alumno y el texto "Reserva del taller (nombre del taller)".

En el segundo caso, el alumno deberá enviar por fax (915590303), correo electrónico (bolsa-copm@cop.es) o correo postal (Colegio Oficial de Psicólogos de Madrid (Servicio Bolsa de Empleo) C/Cuesta de San Vicente 4, CP.28008), el documento bancario justificativo

Los talleres serán impartidos los últimos miércoles de cada mes en horario de 17 h. a 19 h. El plazo máximo de inscripción será dos días antes de la fecha de impartición de cada taller.

Miércoles 25 de febrero	Competencias personales, entrenamiento personal.
Miércoles 25 de marzo	Elaboración del currículum.
Miércoles 29 de abril	Inserción de currículum en ámbitos de interés profesional.
Miércoles 27 de mayo	Cómo afrontar la entrevista de trabajo.

NOTA: se requerirá un mínimo de 15 y un máximo de 30 participantes inscritos por taller.



# Directorio de Centros, Consultas y Servicios de Psicología

Este servicio facilita a las personas que necesitan un psicólogo el acceso directo a listados de profesionales colegiados que trabajan en la Comunidad de Madrid.

La consulta de este directorio se puede realizar directamente en la página *web* del Colegio. También se puede solicitar por *e-mail* o telefónicamente un listado más ajustado a los criterios de búsqueda durante todo el horario de apertura del Colegio.

Los colegiados interesados en formar parte de este directorio pueden realizar de forma cómoda y sencilla su inscripción *on-line* a través de la *web* del Colegio, accediendo directamente con sus claves de acceso.

**Información:** Teléfono 91 541 99 99; fax: 91 559 0303; *e-mail*: [directorio@cop.es](mailto:directorio@cop.es); *web*: <http://www.copmadrid.org>

## Formación en el Colegio

### Información general

Todas las actividades de formación organizadas por el Colegio Oficial de Psicólogos de Madrid se realizarán en su sede: Cuesta de San Vicente 4 - 5ª planta, salvo indicación expresa.

Las personas interesadas en asistir a los cursos de formación deben enviar el boletín de inscripción que aparece en la página *web* del Colegio, junto con el justificante de la forma de pago elegida.

#### Forma de llegar:



Autobuses: C, 1, 2, 25, 39, 44, 46, 74, 75, 133, 138.



Metro Plaza de España y Príncipe Pío.

Más información en el teléfono 91 541 99 99, en la dirección de correo electrónico: [formacion@cop.es](mailto:formacion@cop.es) o en la página *web*: [www.copmadrid.org](http://www.copmadrid.org), en la que, en el apartado de formación, se podrá encontrar el programa completo de cada actividad formativa.



### I CICLO DE CINE-FÓRUM "PSICOLOGÍA Y CINE"

Desde el Grupo de Trabajo de Psicología y Cine se va a organizar durante el año 2009 el I Ciclo de Cine-Fórum *Psicología y Cine*. El Objetivo de esta actividad es promocionar la Psicología en el ámbito audiovisual, así como establecer un vínculo profesional entre ambos campos de actuación.

Con esta finalidad se pretende hacer proyecciones mensuales de películas que destaquen por su relación con la Psicología.

Para esta primera proyección el Grupo de Trabajo no quería dejar de tratar la crisis económica que nos afecta, y para ello se ha seleccionado la película *Los lunes al Sol* del director Fernando León. En esta película se podrán comprobar las consecuencias directas de la actual situación económica-social, así como plantear diferentes alternativas de afrontamiento y recursos personales al respecto. Al finalizar la proyección de la película se realizará un debate entre los asistentes.

Miércoles 18 de febrero a las 18.00 horas. Entrada libre.



## Actividades gratuitas

### Coloquio con expertos para orientar en los diferentes ámbitos de la Psicología

#### Objetivo:

Se trata de crear un espacio de aprendizaje donde psicólogos veteranos, con amplia trayectoria profesional y de reconocido prestigio, intercambiarán sus experiencias con los más jóvenes, les ayudarán a despejar dudas y les orientarán en los primeros pasos en la profesión. Este recorrido se llevará a cabo fundamentalmente desde los diferentes ámbitos de los que tradicionalmente se ha ocupado la Psicología.

#### Programa:

##### Psicología Educativa y Comunitaria.

**D. Enrique Gallego Gallardo.** Psicólogo colegiado M-01058. Psicólogo educativo. Ayuntamiento de Getafe.

Martes, 24 de febrero de 17.00 a 19.00 horas.

##### Recursos Humanos.

**D<sup>a</sup> Pilar Domínguez Bigador.** Psicóloga colegiada M-1699. Executive Coach. Especialista en Desarrollo de Recursos Humanos y de Empresa.

Martes, 31 de marzo de 17.00 a 19.00 horas.

##### Psicología de la Intervención Social.

**D. Miguel López Cabanas.** Vocal de Psicología de la Intervención Social del Colegio Oficial de Psicólogos de Madrid. Coordinador en la Delegación de Servicios Sociales de Fuenlabrada.

Martes, 28 de abril de 17.00 a 19.00 horas.

##### Psicología Jurídica.

**D<sup>a</sup> M<sup>a</sup> Inmaculada Yela García.** Vocal de Psicología Jurídica del Colegio Oficial de Psicólogos de Madrid. Jefe de Servicio de Medio Abierto de Instituciones Penitenciarias.

Martes, 26 de mayo de 17.00 a 19.00 horas.

##### Drogo dependencias/ Proyección europea de la Psicología.

**D. Manuel Berdullas Temes.** Vicepresidente segundo y Responsable de Relaciones Internacionales del Consejo General de Colegios Oficiales de Psicólogos. De 17.00 a 18.00 horas.

**D<sup>a</sup> Nieves Lahuerta Galán.** Psicóloga colegiada M-07733. Directora del Centro de Atención al Drogo dependiente de Villaverde. De 18.00 a 19.00 horas.

Martes, 20 de junio.

#### Dirigido a:

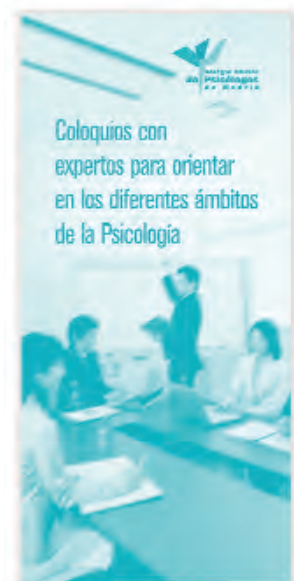
Estudiantes de Psicología de 4º y 5º curso y recién licenciados, miembros de Aula Joven y colegiados de los últimos años.

#### Calendario:

Sesiones de 2 horas de duración, un martes al mes, de 17.00 a 19.00 horas.

#### Inscripción:

Entrada libre, previa inscripción hasta 10 días antes de la fecha de celebración. Aforo limitado, las personas que asistan al ciclo completo, previa inscripción (10 días del comienzo del ciclo) recibirán certificado de asistencia.



## 1<sup>as</sup> Jornadas sobre Psicología y Terrorismo

### Programa:

Martes, 3 de marzo.

**MAÑANA - De 10:00 A 14:00.**

10.00 h. **Inauguración:** **D. Fernando Chacón Fuertes**. Decano-Presidente Colegio Oficial de Psicólogos de Madrid.

10.15 h. **Mesa redonda:** *Terrorismo en el siglo XXI: Retos para la Psicología en la actualidad.*

*Informe de conclusiones sobre Atención Psicológica a las víctimas de los atentados terroristas del 11-M 2004, durante el juicio celebrado en Madrid en el año 2008.* **D. Fernando A. Muñoz Prieto**. Psicólogo. Director IPSE-Intervención Psicológica Especializada. *Historia y evolución del terrorismo.* **Ponente.** Psicólogo. *Análisis psicológico de la conducta terrorista.* **D. José Luis González**. Dr. en psicología. Capitán de la Guardia Civil. *Formación específica en la atención a víctimas del terrorismo.* **D<sup>a</sup> Mercedes de Utrilla**. Psicóloga. Directora del Proyecto CELEO. Coordinadora del Grupo de Igualdad y Acción Social del Ayuntamiento de Alcalá de Henares.

12.00 h. **Descanso.**

12.20 h. **Debate y conclusiones.** Moderador. **D. Fernando A. Muñoz Prieto**. Psicólogo. Director IPSE-Intervención Psicológica Especializada.

**TARDE - De 16:00 A 20:00.**

16.00 h. **Mesa redonda:** *Asistencia psicológica a víctimas del terrorismo.*

*Exploración y evaluación psicológica psicométrica de secuelas psicológicas.* **D. José Ignacio Robles**. Psicólogo. Tribunal Psiquiátrico Militar. Hospital Central de la Defensa Gómez Ulla. *Terapia de Grupo y técnicas grupales.* **D. Cristina Halfter**. Psicóloga. Asociación de Ayuda a las Víctimas del 11-M. *Intervención en afectados no tratados.* **D. José Luis Martorell**. Psicólogo. Director del Servicio de Psicología Aplicada de la UNED. Entidad colaboradora con la Asociación 11M Afectados del Terrorismo. *Víctimas del terrorismo y asistencia en la red de salud mental pública de la Comunidad de Madrid: Dispositivos genéricos versus dispositivos específicos.* **D. Pedro Rodríguez Sánchez**. Psicólogo. Servicios de Salud Mental de la Comunidad de Madrid. *Abordaje mixto psiquiatro-psicológico versus unidireccional de la asistencia a víctimas del terrorismo.* **D. José Luis Pérez Iñigo**. Psiquiatra. Jefe de la Unidad de Agudos del Servicio de Psiquiatría del Hospital Central de la Defensa.

18.00 h. **Descanso**

18.20 h. **Debate y conclusiones.** Moderador. **D. Alfredo Guijarro Olivares**. Comandante Psicólogo. Jefe del Gabinete Técnico de Psicología y Estudios de la Subdirección de Reclutamiento de la Armada.

20:00 h. **Clausura de las jornadas.** **D. Vicente Prieto**. Vocal del Colegio Oficial de Psicólogos de Madrid. Coordinador de las jornadas: **Fernando A. Muñoz Prieto**.

Estudiantes y Licenciados en Psicología.

A elegir entre la modalidad presencial o por videoconferencia (por favor indique la opción elegida en el boletín de inscripción).

**PRESENCIAL.** Gratuita, previa inscripción. Plazas limitadas

**VIDEOCONFERENCIA** Psicólogos colegiados en el Colegio Oficial de Psicólogos de Madrid y estudiantes: 10 €; resto: 20 €.

Las personas que se hayan inscrito en la opción de videoconferencia deberán facilitar un correo electrónico para el envío de las instrucciones correspondientes para su utilización.

**La modalidad de videoconferencia permite:**

Acceder a la retransmisión en directo desde su PC sin instalar ningún programa ni *software* especial. Interactuar con los ponentes mediante *chat* en directo. Acceder a los materiales y documentos que se entregarán a los participantes presenciales.

### Destinatarios:

### Inscripción:

# Cursos monográficos

III Curso

## Formación a distancia: Elaboración de informes psicológicos

### Contenidos:

- Peritajes e informes psicológicos en el ejercicio privado de la profesión.
- Aspectos éticos y de deontología profesional.
- Marco legal y administrativo.

### Tipos de informes:

- Clínico.
- Psicología del Trabajo. El informe psicosocial en la auditoría laboral.
- Psicología del Trabajo. El informe en selección, formación y evaluación.
- Psicología del Trabajo. Informes ergonómicos y psicosociales.
- Adopciones internacionales.
- Psicología Forense. Menores. Credibilidad del testimonio.
- Psicología Educativa.
- Psicológico Forense.
- Psicológico en Tráfico y Seguridad.
- Violencia de género.
- Neuropsicológico.

### Metodología:

El curso se imparte mediante la modalidad a distancia, a través de la plataforma *e-learning* del Colegio Oficial de Psicólogos de Madrid.

Los contenidos se estructuran en tres módulos independientes, en los que se integra todo el material didáctico mediante anexos, complementado por las propuestas de trabajo, pruebas de autoevaluación, ejemplos, debates *on line*, *chats*.

La metodología combina la autoformación -mediante la lectura razonada de los materiales- y la autoevaluación -el propio alumno evaluará los conocimientos adquiridos y la resolución de los ejercicios de autoevaluación-, siempre acompañadas de la tutorización y supervisión por parte de un tutor experto en la materia, encargado de la evaluación de las diferentes pruebas que se propongan (elaboración de informe, participación en debates, etc.).

Este curso se fundamenta en la implicación en el aprendizaje y la participación activa del alumno, mediante la constante comunicación con el tutor y con los demás participantes del curso.

La misión del tutor, experto en la materia, es controlar la evolución de los/as alumnos/as, coordinar los foros y *chats*, aportar documentación complementaria, detectar y solucionar posibles problemas en la evolución del curso, así como proponer las actividades complementarias y resolver dudas.

Material para el alumno: Guía de estudio. Documentación para acceder a plataforma *e-learning* con las claves de acceso. Material del curso estructurado en módulos. Todo el material didáctico puede imprimirse y/o almacenarse en el ordenador.

### Fechas:

Del 9 de marzo al 15 de junio de 2009.

### Destinatarios:

- Licenciados en Psicología colegiados que quieran ampliar y perfeccionar sus conocimientos.
- Licenciados en Psicología de la última promoción.

### Duración:

40 horas.

### Inscripción:

Psicólogos de la última promoción colegiados en el Colegio Oficial de Psicólogos de Madrid y estudiantes de 5º de Psicología: 60 €; psicólogos colegiados en Madrid: 200 €; resto: 270 €.



**Programa:**

El Colegio Oficial de Psicólogos de Madrid ofrece una oportunidad para la formación teórica y práctica de los profesionales interesados en intervenir en la gestión y resolución de conflictos a través de la Mediación. Presenta un programa que aborda los diversos conflictos familiares, teniendo como marco de intervención la Mediación Familiar y acercando al alumno a otros contextos de aplicación de la Mediación.

**Contenidos teóricos:**

- Introducción a la mediación y resolución de conflictos. La Mediación Familiar.
- Aspectos jurídicos de la familia.
- Aspectos psicológicos y sociológicos de la familia.
- Otros contextos de aplicación de la Mediación.

**Entrenamiento:**

- Entrenamientos técnicos en Mediación: los entrenamientos técnicos se realizarán en grupo, trabajando al manejo de conflictos, técnicas de mediación y habilidades y actitudes del mediador.

El curso ofrece la posibilidad de trabajar con diversas técnicas: dramatizaciones, *role-playing*, exposiciones grupales y entrenamientos con cámara Gesell.

**Prácticas:**

- Prácticas externas: se realizarán en los diversos centros colaboradores y en los que se desarrollan programas y actividades orientados a la resolución de conflictos a través de la Mediación, tratando de acercar al alumno a aquellos contextos en los que se realiza esta intervención.

**Centros colaboradores de prácticas:**

- Centro de Apoyo a la Familia "María Suárez", Comunidad de Madrid.
- Centros de Apoyo a la Familia del Ayuntamiento de Madrid.
- Punto de Encuentro Familiar.

**Memoria final de curso:** elaboración grupal de proyecto de Mediación y defensa de la intervención. Licenciados en Psicología y licenciados en Derecho.

350 horas.

Abril 2009 - febrero 2010.

**Destinatarios:****Duración:****Fechas previstas:****Horario:****Inscripción:**

Viernes de 15.30 a 20.30 horas y sábados de 09.00 a 14.00 horas.

Excepcionalmente algún entrenamiento podrá efectuarse un día entre semana (de 16 a 20 horas).

Antes del 17/03/2009; colegiados de Madrid: 1.900 €; otras personas interesadas: 2.400 €.

Pueden consultar más información del curso en nuestra página web: <http://www.copmadrid.org>.

[www.copmadrid.org](http://www.copmadrid.org)

**Contenidos:**

Incluido en el Convenio de Colaboración en materia de formación del profesorado, entre el Colegio Oficial de Psicólogos de Madrid y la Consejería de Educación de la Comunidad de Madrid.

- La lectoescritura desde una perspectiva psicolingüística: relaciones entre lenguaje oral y escrito; Conciencia fonológica y habilidades metafonológicas; Relaciones entre conciencia fonológica y aprendizaje de la lectoescritura; El paso de la representación ortográfica al significado; Análisis de las posibles variables relacionadas con el aprendizaje de la lectura y la escritura.
- Enseñanza y aprendizaje de la lectura: momentos en el aprendizaje de la lectura; Variables a considerar dentro del proceso de enseñanza / aprendizaje; Actividades relacionadas con el inicio del aprendizaje de la lectura y escritura; Diseño de programas de prevención de dificultades: entrenamiento en habilidades metafonológicas.
- Dificultades en el aprendizaje de la lectoescritura: evaluación e intervención: términos a revisar: dislexia (retraso lector específico), disgrafía y dificultades en el aprendizaje; Evaluación del proceso lector; Análisis de los errores en lectura y escritura; Actividades para la corrección de dificultades en la lectura y escritura; Diseño de la intervención; Presentación de un programa de intervención: estructura de la sesión, contenido de las sesiones y evaluación de la intervención; Trabajo con los padres para potenciar la intervención.

**Ponente:**

**D. Antonio Santos Barba.** Psicólogo colegiado M-02358. Dr. en Psicología y Especialista en Perturbaciones de la Audición y del Lenguaje. Prof. honorario de la Universidad Autónoma de Madrid (UAM) por la docencia en el *prácticum* de la Facultad de Psicología. Psicólogo de la Unidad de Programas Educativos y Psicológicos dentro de la Sección de Educación e Infancia del Ayuntamiento de San Sebastián de los Reyes.

**Fechas y horario:**

Lunes, 20, 27 de abril, 4, 11, 18, 25 de mayo, 1, 8, 15 y 22 de junio, de 16.30 a 21.00.

**Duración:**

- Formación teórica: 35 horas.
- Actividades prácticas: 9 horas.
- Trabajo personal: 5 horas.
- Evaluación: 1 hora.
- **Total:** 50 horas.

**Destinatarios:**

Profesionales que estén trabajando en los equipos de atención temprana y psicólogos que trabajen en el ámbito educativo o estén interesados en ampliar sus conocimientos en este campo.

**Inscripción:**

Antes del 20 de marzo de 2009: colegiados en el Colegio Oficial de Psicólogos de Madrid 300 €. Resto 450 €.

Después del 20 de marzo de 2009: colegiados en el Colegio Oficial de Psicólogos de Madrid 400 €. Resto 550 €.

[www.copmadrid.org](http://www.copmadrid.org)



# Actividades gratuitas

### Presentación libro

#### Hanay

Autora: **D<sup>a</sup> María Magdalena Palma de Rida**. Intervienen en el acto: **Dra. D<sup>a</sup> Ana Guil Bozal**, miembro del Seminario de Estudios de las Mujeres y Catedrática de Escuela Universitaria en el Departamento de Psicología Social de la Universidad de Sevilla, es vocal directiva de la Asociación Universitaria de Estudios de las Mujeres (AUDEM); **D<sup>a</sup> M<sup>a</sup> Eugenia Díaz Pérez**, Dra. en Geografía e Historia y Máster en Documentación y Archivos, Directora de la Biblioteca de la Facultad de Farmacia de Sevilla; **D<sup>a</sup> Isabel de Solís Cuesta**, letrada del Ilustre Colegio de Abogados de Madrid.



**jueves, 19 de febrero a las 19.00 horas.**

### Presentación libro

#### Drogas ¿qué son y cómo tratar a las personas que consumen?

Intervienen en el acto: **D. Carlos Álvarez Vara**, psiquiatra, Director de Relaciones Externas de la Agencia Antidroga de la Comunidad de Madrid; **D. Gregorio Martín Carmona**, médico, Coordinador de la Unidad y Estudio de las Dependencias de Cruz Roja Madrid, y **D. Miguel del Nogal Tomé**, autor.



**miércoles, 25 de febrero a las 19.00 horas.**

### Conferencia

#### Psicoterapia de los trastornos de la autoestima y de vergüenza: un enfoque integrador.

**Dr. D. Hugo Bleichmar**. Médico psiquiatra. Director Académico del *Curso de Especialista Universitario en Clínica y Psicoterapia*. ELIP-SIS. Presidente de la Sociedad Forum de Psicoterapia Psicoanalítica.

Aforo limitado. Es necesario remitir boletín de inscripción.



**viernes, 27 de febrero a las 17.00 horas.**

### Conferencia

#### Avances en Psicoterapia Breve.

**Dr. D. José Luis Marín**. Presidente de la Sociedad Española de Medicina Psicosomática y Psicología Médica. Miembro de la American Psychiatric Association. Presidente de la Comisión de Médicos Psicoterapeutas del ICOMEM.

Aforo limitado. Es necesario remitir boletín de inscripción.



**sábado, 28 de febrero a las 17.00 horas.**



Organiza:

Programa:

**Fundación Lafourcade-Ponce.**

**Lunes, 20 de abril**

9.30 horas. Inauguración.

10.00 horas. **Conferencia** *¿Qué es el bienestar psicológico?, ¿Cómo regulamos nuestro propio equilibrio?* **D. Carmelo Vázquez Valverde**. Psicólogo colegiado M-9138. Prof. titular del Departamento de Personalidad de la Universidad Complutense de Madrid.

11.00 horas. Pausa.

12.00 horas. **Mesa redonda**. *Bienestar psicológico y salud.*

*Crecimiento ante la adversidad, experiencia en pacientes cardíacos.* **D. Gonzalo Hervás Torres**. Psicólogo colegiado M-17629 y **D<sup>a</sup> Cristina Castilla Baylos**. Psicóloga colegiada M-17738. Especialistas en Psicología Clínica. Universidad Complutense de Madrid.

*Bienestar y fibromialgia.* **D<sup>a</sup> Cecilia Peñacoba Puente**. Psicóloga colegiada M-22041. Universidad Carlos III.

*Bienestar a lo largo del ciclo vital.* **D<sup>a</sup> María Márquez González**. Psicóloga colegiada M-18600. Universidad Autónoma de Madrid.

Descanso.

15.30 horas. **Conferencia**. *La Psicología como ciencia y profesión al servicio del bienestar.* **D. Amalio Blanco Abarca**. Psicólogo colegiado M-6597. Departamento de Psicología Social de la Universidad Autónoma de Madrid.

17.00 horas. **Mesa redonda**. *Sociedad y bienestar psicológico.*

*Afecto positivo y creatividad.* **D. Enrique García Fernández-Abascal**. Psicólogo colegiado M-7634. Catedrático de Psicología de la Emoción y Motivación de la Universidad Nacional de Educación a Distancia.

*Aplicación de un programa para la promoción de recursos psicológicos.* **D<sup>a</sup> Montserrat Amorós Gómez**. Psicóloga colegiada M-21973. Universidad Autónoma de Madrid.

*Del trastorno postraumático al trauma psicosocial.* **D. Darío Díaz Méndez**. Psicólogo colegiado M-19575. Departamento de Psicología Social de la Universidad Autónoma de Madrid.

Profesionales, psicólogos y estudiantes de últimos años de Psicología.

Colegiados en el Colegio Oficial de Psicólogos de Madrid y estudiantes: 20 €; resto: 30 €.

Enviar boletín de inscripción al Colegio Oficial de Psicólogos de Madrid e ingresar el importe de las jornadas en la cuenta de la Fundación Lafourcade-Ponce. BBVA. Alcalá, 16. N° de cuenta: 0182 5674 99 0011505457.

Información de las jornadas: miércoles de 18.00 a 19.30 horas en el teléfono 660 016 309.

Destinatarios:

Inscripción:

[www.copmadrid.org](http://www.copmadrid.org)

# Cursos monográficos

Curso

Experto en intervención psicológica con personas maltratadoras

## Contenido:

Solicitada acreditación al Servicio de Formación e Investigación Sanitaria de la Consejería de Sanidad de la Comunidad de Madrid.

Conceptos generales relacionados con la violencia. Variables relacionadas con la violencia. La víctima de la violencia. Legislación española en materia de violencia. La pericia psicológica con agresores. Desarrollo de habilidades terapéuticas en la intervención con agresores. Intervención con maltratadores en violencia de género. Tratamiento psicoeducativo con jóvenes que ejercen violencia familiar ascendente. El tratamiento específico con agresores sexuales.

## Coordina:

**D. Andrés Quinteros.** Psicólogo colegiado M-20349. Coordinador del Instituto STOA. Asociación Aspacia.  
**D. Jesús Pérez Viejo.** Psicólogo colegiado M-22064. Director de la Asociación ASPACIA.

## Profesorado:

**D<sup>a</sup> Pilar Alvarado Ballesteros.** Psicología colegiada M-11780. Jefa de la Unidad de Coordinación contra la Violencia sobre la Mujer. **D. Pablo Carbajosa Vicente.** Psicólogo colegiado M-18557. Coordinador del Programa de Maltratadores de Instituciones Penitenciarias. Almería. **D<sup>a</sup> Ana Escobar Cirujano.** Psicóloga colegiada M-20538. Coordinadora del Programa MIRA. **D<sup>a</sup> María Naredo Molero.** Abogada. Consultora especializada. **D<sup>a</sup> Noemí Otero Prada.** Psicóloga colegiada M-21657. Psicóloga del Instituto STOA. Asociación ASPACIA. **D. Jesús Pérez Viejo.** Psicólogo colegiado M-22064. Director de la Asociación ASPACIA. **D. Andrés Quinteros.** Psicólogo colegiado M-20349. Coordinador del Instituto STOA. Asociación Espacia. **D<sup>a</sup> María Paz Ruiz Tejedor.** Psicóloga colegiada M-16912. Psicóloga forense del Instituto Médico Legal. **D<sup>a</sup> María Yela García.** Psicóloga colegiada M-2429. Jefa de del Servicio de Medio Abierto. Instituciones Penitenciarias.

## Fechas y horarios:

6, 7, 13, 14, 27, 28 de marzo, 3, 4, 17, 18, 24, 25 de abril, 8, 9, 22, 23, 29, 30 de mayo, 5, 6, 19, 20 y 26 de junio, viernes de 17.00 a 21.00 horas y sábados de 10.00 a 14.00 horas.

## Duración:

130 horas: Clases presenciales: 92 horas. Prácticum: 10 horas. Trabajo final: 28 horas.

## Destinatarios:

El curso se dirige a psicólogos y psicólogas que quieran especializarse en la intervención y tratamiento de las personas que ejercen violencia.

## Inscripción:

Antes del 6 de febrero de 2009: colegiados en el Colegio Oficial de Psicólogos de Madrid 700 €. Resto 1.000 €. Después del 6 de febrero de 2009: colegiados en el Colegio Oficial de Psicólogos de Madrid 800 €. Resto 1.100 €. Pueden consultar el pago fraccionado en la página web del Colegio [www.copmadrid.org](http://www.copmadrid.org).



## ANÚNCIESE EN LA GUÍA DEL PSICÓLOGO

- \_ Más de 12.000 ejemplares distribuidos a:  
Colegiados, Entidades, Universidades, Medios de comunicación, Instituciones, Asociaciones.
- \_ La revista mensual referente del mundo de la Psicología española.
- \_ El soporte ideal para promocionar su entidad y los servicios y productos que presta.

[www.copmadrid.org](http://www.copmadrid.org)



Puede informarse sobre nuestras tarifas de publicidad en la propia sede del Colegio Oficial de Psicólogos de Madrid (Departamento de Comunicación), enviando un e-mail a [comunicacion@cop.es](mailto:comunicacion@cop.es) o consultándolo en el teléfono 91 541 99 99 (ext. 222).

## Contenidos:

Solicitada acreditación a la Comisión de Formación Continuada de las Profesiones Sanitarias de la Comunidad de Madrid (sólo para especialistas en Psicología Clínica).

Las técnicas proyectivas gráficas: nociones básicas del proceso psicodiagnóstico; entrevistas iniciales con los padres; aspectos expresivos; H.T.P. de Buck (Tests: de la Casa, Árbol, Persona); Test del Árbol de Koch; Test Proyectivo de K. Machover; índices psicopatológicos en los tests gráficos; Test de la Familia; el simbolismo en el dibujo de animales; Test de Cáligor; Test de una persona bajo la lluvia; mecanismos de defensa en las técnicas proyectivas gráficas.

LEA12. Normas de aplicación, aspectos que evalúa cada lámina, sub-baterías; trabajo en taller; descripción del material; LEA12 como instrumento específico de evaluación en la clínica adolescente; entrevistas diagnósticas usando exclusivamente LEA12; consignas. Distintos tipos de acuerdo a la sub-batería elegida y a la forma de aplicación; aspectos a considerar para el la elección y orden de las láminas a presentar; diseños de sub-baterías de LEA12 según los objetivos planteados para trabajar en Psicología Clínica, Educativa, Social, Jurídica, Psicología del Deporte, Recursos Humanos...; sub-baterías de LEA12: punto de urgencia, violencia y malos tratos en el ámbito familiar; abusos sexuales, sexualidad, relación con la autoridad, exclusiones, dificultades de alimentación, adopciones, depresiones; evaluación del material recogido de LEA12.

Devolución y psicoterapia: entrevistas de devolución de información.

Supervisiones de casos clínicos: presentación y normas de aplicación de LEA12: trabajo práctico en talleres, descripción del material, fundamentación de las técnicas de apercepción temática y de las producciones gráficas; LEA12 como instrumento específico de evaluación en la clínica adolescente, entrevistas diagnósticas usando exclusivamente LEA12, consignas. Distintos tipos de acuerdo a la sub-batería elegida y a la forma de aplicación, aspectos a considerar para el la elección y orden de las láminas a presentar.

## Profesorado:

D<sup>a</sup> Irene Silva Diverio. Dra. en Psicología. Psicóloga colegiada M-8285.

## Destinatarios:

Licenciados en Psicología y estudiantes de los dos últimos cursos de esta licenciatura.

## Duración:

24 horas.

## Fechas y horarios:

27, 28 de febrero, 13 y 14 de marzo de 2008. Viernes de 16.00 a 20.00 horas y sábado de 10.00 a 14.00 y de 16.00 a 20.00 horas.

## Inscripción:

Colegiados de Madrid: 160 €; otras personas interesadas: 220 €.

[www.copmadrid.org](http://www.copmadrid.org)





## Contenidos:

Solicitada acreditación a la Comisión de Formación Continuada de las Profesiones Sanitarias de la Comunidad de Madrid (sólo para especialistas en Psicología Clínica).

- Nociones básicas sobre la intervención cognitivo-conductual.
- Delimitar el trastorno.
- Entrevista y pruebas diagnósticas.
- Comorbilidad del trastorno.
- Medicación.
- Elaboración del tratamiento.
- Principales técnicas de intervención y mecanismo fisiológico de la ansiedad.
- Aportaciones de otras psicoterapias: Gestalt, psicodrama, terapia breve estratégica, psicoanálisis.
- Intervención en crisis.
- Intervención individual y en grupo.
- Mitos y mantenimiento del trastorno.
- Pautas para orientación a familiares y personas de apoyo.
- Metodología de trabajo con casos prácticos y apoyo audiovisual.

## Profesorado:

**D. Rubén Casado.** Psicólogo Colegiado M-16258. Fundador de AMADAG. Formado en terapia cognitivo-conductual, Gestalt e hipnosis ericksoniana. Fundador de Filia-social (donde se trabajan la fobia social y el trastorno de la personalidad por evitación a nivel grupal e individual). Ejerce la Psicología en consulta privada.

**D<sup>a</sup> Carla Filipa Pereira Afonso.** Psicóloga colegiada M-19799. Terapeuta en la Asociación Madrileña de Agorafobia (AMADAG) desde 2005. Especialista en la intervención con niños/ adolescentes y sus familias. Colaboradora en la Institución Urra Infancia donde realiza labores de investigación y cursos sobre intervención con la infancia/adolescencia y familias para profesionales del área de la Salud y la Educación. Ejerce la Psicología en el ámbito privado.

**D<sup>a</sup> Olga Rubio Casas.** Psicóloga colegiada M-19883. Especialista en intervención con menores en conflicto por la Universidad Pontificia de Comillas. Máster en terapia cognitivo-conductual por la Universidad Nacional de Educación a Distancia. Terapeuta en AMADAG desde 2003. Colaboradora en Filia-Social. Psicóloga en el ámbito privado.

## Duración:

12 horas.

## Destinatarios:

Licenciados en Psicología, en Medicina y estudiantes del último curso de Psicología.

## Fechas y horarios:

27, 28 de febrero y 7 de marzo de 2009. Viernes de 16.00 a 20.00 horas y sábado de 10.00 a 14.00 horas.

## Inscripción:

Colegiados de Madrid y estudiantes: 70 €; otras personas interesadas: 100 €.

[www.copmadrid.org](http://www.copmadrid.org)

## Contenidos:

Solicitada acreditación a la Comisión de Formación Continuada de las Profesiones Sanitarias de la Comunidad de Madrid (sólo para especialistas en Psicología Clínica).

- La nueva complejidad de las parejas actuales: formación, búsqueda, retos.
- Primera entrevista, modelos a emplear y criterios de intervención.
- Intervención en problemas de la comunicación y en la resolución de conflictos.
- Abordaje de las infidelidades y de los secretos en la pareja.
- Intervención en separación, divorcio, posdivorcio. Estrategias y técnicas en el síndrome de alienación parental (SAP).

## Profesorado:

**D. Eduardo Brik.** Médico-psicoterapeuta de pareja y familia. Director de Itad.

**D<sup>a</sup> Carmen Bermúdez Romero.** Psicóloga colegiada M-13427. Psicoterapeuta de pareja y familia. Máster en Terapia Familiar por la Universidad Pontificia de Comillas.

**D<sup>a</sup> María Isabel Moreno Cárdena.** Psicóloga colegiada M-12056. Psicoterapeuta de pareja y familia. Experta en sexualidad y terapia de pareja.

**D. Carlos Alvarado Peláez.** Psicólogo colegiado M-19187. Psicoterapeuta de pareja y familia.

## Destinatarios:

Licenciados en Psicología y licenciados en Medicina.

## Duración

25 horas.

## Fechas y horarios:

Martes 3, 10, 17, 24 y 31 de marzo de 2009, de 16.30 a 21.30 horas.

## Inscripción:

Psicólogos colegiados en el Colegio Oficial de Psicólogos de Madrid: 125 €; resto: 170 €.

## Contenidos:

Solicitada acreditación a la Comisión de Formación Continuada de las Profesiones Sanitarias de la Comunidad de Madrid (sólo para especialistas en Psicología Clínica).

- Un poco de historia (de la Psicología Humanista a la Teoría Integral).
- La conciencia como herramienta evolutiva.
- Aplicación de la visión integral a la Psicología.
- La práctica de vida integral para el equilibrio psico-emocional.

## Profesorado:

**D<sup>a</sup> Raquel Torrent Guerrero.** Psicóloga colegiada M-10620. Consulta y formación privada. Presidenta de la Asociación Integral Española y prof. de la Formación Integral.

## Destinatarios:

Licenciados en Psicología y estudiantes del último año de Psicología.

## Duración

4 horas.

## Fechas y horarios:

Viernes, 13 de marzo de 2009 de 10.00 a 14.00 horas.

## Inscripción:

Psicólogos colegiados en el Colegio Oficial de Psicólogos de Madrid y estudiantes: 35 €; resto: 45 €.

## Contenidos:

Solicitada acreditación a la Comisión de Formación Continuada de las Profesiones Sanitarias de la Comunidad de Madrid (sólo para especialistas en Psicología Clínica).

- Crisis puberal.
- Modificaciones somáticas
- Reactivación conflicto edípico.
- Reorganización narcisista.
- Sexualidad puberal.
- Procesos de organización neurótica.
- Actuaciones adolescentes, etc.

## Profesorado:

**D<sup>a</sup> Alicia Monserrat Femenía.** Psicóloga colegiada M-705. Especialista en Psicología Clínica. Psicoanalista. Miembro titular de la Asociación Psicoanalítica de Madrid (APM). Miembro ordinario de la Sociedad Española de Psiquiatría y Psicoterapia del Niño y el Adolescente (SEYPNA).

**D<sup>a</sup> M<sup>a</sup> Teresa Muñoz Guillén.** Psicóloga colegiada M-1023. Especialista en Psicología Clínica. Psicoanalista. Miembro del Instituto de Psicoanálisis de la APM. Miembro Ordinario de SEYPNA.

## Destinatarios:

Licenciados en Psicología y licenciados en Medicina y estudiantes del último año de Psicología.

## Duración

4 horas.

## Fechas y horarios:

Miércoles, 25 de marzo de 2009 de 16.30 a 20.30 horas.

## Inscripción:

Psicólogos colegiados en el Colegio Oficial de Psicólogos de Madrid y estudiantes: 35 €  
Resto: 45 €.



## ANÚNCIESE EN LA GUÍA DEL PSICÓLOGO

- \_ Más de 12.000 ejemplares distribuidos a:  
Colegiados, Entidades, Universidades, Medios de comunicación, Instituciones, Asociaciones.
- \_ La revista mensual referente del mundo de la Psicología española.
- \_ El soporte ideal para promocionar su entidad y los servicios y productos que presta.

[www.copmadrid.org](http://www.copmadrid.org)



Puede informarse sobre nuestras tarifas de publicidad en la propia sede del Colegio Oficial de Psicólogos de Madrid (Departamento de Comunicación), enviando un e-mail a [comunicacion@cop.es](mailto:comunicacion@cop.es) o consultándolo en el teléfono 91 541 99 99 (ext. 222).

## Contenidos:

Solicitada acreditación a la Comisión de Formación Continuada de las Profesiones Sanitarias de la Comunidad de Madrid (sólo para especialistas en Psicología Clínica).

**El autoconocimiento y la evaluación psicológica como llave de acceso a los recursos de talento para vivir.**

- La estructura psíquica.
- Estrategias para el autoconocimiento y la evaluación.
- Dificultades que nos impiden desarrollar nuestro talento para vivir y ser más eficaces.

**Los recursos: conocimientos, habilidades y técnicas para desarrollar el talento para vivir.**

- Formas adaptativas de interpretación de los sucesos.
- Los estados intermedios de conciencia.
- La Estimulación Bilateral Interhemisferios.
- El papel de las sugerencias y la visualización.
- Utilización de la imaginación y las técnicas de visualización.
- Anclajes y condicionamientos.
- Fortalecimiento del yo y de la inmunidad psíquica.
- Claves para la salud emocional.

## Aplicaciones:

- Para el desarrollo de habilidades psicológicas.
- Para objetivos específicos: clínica, industrial, educación.

## Profesorado:

**D<sup>a</sup> Isabel Pinillos Costa.** Psicóloga colegiada M-5004. Directora del Centro de Servicios Psicológicos Isabel Pinillos.

**D<sup>a</sup> Alicia Pérez González.** Psicóloga colegiada M-19501. Centro de Servicios Psicológicos Isabel Pinillos. Licenciados en Psicología.

## Destinatarios:

## Duración

36 horas.

## Fechas y horarios:

Miércoles, del 25 de marzo al 17 de junio del 2009 de 18.00 a 21.00 horas.

## Inscripción:

Psicólogos colegiados en el Colegio Oficial de Psicólogos de Madrid: 200 €; resto: 270 €.

[www.copmadrid.org](http://www.copmadrid.org)





# Biblioteca del Colegio

Catálogo y alertas disponible en internet: <http://www.copmadrid.org>

## Novedades seleccionadas

### Intervención Social

#### Psicología de la Vejez: una Psicogerontología Aplicada

FERNÁNDEZ-BALLESTEROS GARCÍA, ROCÍO (DIR.)  
Madrid: Pirámide, 2008. 395 p. (SIGN.: 5623)



**SUMARIO:** Parte primera. Generalidades. 1. La Psicogerontología, una nueva disciplina de la Psicología Aplicada. 2. Evaluación en Psicogerontología. 3. Asesoramiento gerontológico. Parte segunda. Condiciones clínicas. 4. Trastornos de conducta. 5. Evaluación e intervención psicogerontológica de los trastornos depresivos. 6. Entrenamiento de la memoria. 7. Programas de psicoestimulación en demencias. 8. La evaluación e intervención de perso-

nas mayores en situación de dependencia. Parte tercera. Condiciones psicosociales y ambientales. 9. Evaluación e intervención en el ámbito del cuidado informal. 10. Intervención y evaluación ambiental en la vejez. El papel del psicogerontólogo ambiental. 11. Diseño e implementación de los programas de intervención psicosocial en las residencias para personas mayores. Parte cuarta. La promoción del envejecimiento activo. 12. La promoción del envejecimiento activo. Bibliografía.

#### La adolescencia adelantada: el drama de la niñez perdida



MAESTRE PAGAZA, FERNANDO  
Bilbao: Desclee de Brouwer, 2008. 103 p. (SIGN.: 5631)

**SUMARIO:** Capítulo 1. El cuerpo conocido y desconocido. Capítulo 2. El lado vital. Capítulo 3. Factores actuales que aceleran la pubertad. Capítulo 4. El efecto sexualizante del abuso en los niños. Capítulo 5. La estructura paterno filial. Bibliografía.

#### Cualitativa-mente: los secretos de la investigación cualitativa

MARTÍNEZ, PEPE  
Madrid: ESIC, 2008. 341 p. (SIGN.: 5629)

**SUMARIO:** Primera parte. Novedades en cualitativo. I. ¿Conecta el plan de medios de mi marca eficazmente con el comprador? II. ¿Están conectando las marcas de cerveza con el comprador potencial en Europa? (caso real). III. ¿Estoy apoyando correctamente mi producto en el punto de venta? IV. ¿Cuál es la verdadera esencia de mi marca? (caso real) V. ¿Cómo puedo conocer mejor a mi consumidor? VI. ¿Qué es el cualitativo digital? Segunda parte. El ciclo de vida del consumidor. VII. ¿Cómo investigar con niños? VIII. ¿Cómo investigar con adolescentes? IX. ¿Cómo son los jóvenes europeos? (caso real). X. ¿Cómo son las jóvenes familias en Europa y Latinoamérica? (caso real). XI. ¿Cómo están revolucionando los 'mayores' en Europa occidental? (caso real). Tercera parte. Diferentes aplicaciones del cualitativo (casos reales). XII. ¿Cuál es la fórmula de la felicidad? (Coca-Cola). XIII. ¿Cuál es el proceso de compra de los productos tecnológicos? (Google). XIV. ¿Cómo ha influido la telefonía móvil en las relaciones familiares (Vodafone). XV. ¿Cómo pueden los médicos sacar el máximo partido de internet? (Lilly). Bibliografía.

#### Preservación familiar: un enfoque positivo para la intervención con familias

RODRIGO LÓPEZ, MARÍA JOSÉ, MÁIQUEZ CHAVES, MARÍA LUISA, MARTÍN QUINTANA, JUAN CARLOS Y BYRNE, SONIA  
Madrid: Pirámide, 2008. 186 p. (SIGN.: 5640)



**SUMARIO:** 1. Bases teórico-prácticas de la preservación familiar. 2. El escenario educativo de las familias con menores en riesgo de desprotección. 3. Intervención para la preservación familiar. 4. Contexto legal, institucional y profesional de la preservación familiar. 5. La educación de padres como recurso para la preservación familiar. Bibliografía.

## Psicología Básica

### Psicología Descriptiva y Empírica: las dos psicologías

MONEDERO, CARMELO

Madrid: Edición Personal, 2008. 332 p. (SIGN.: 5628)

**SUMARIO:** Primera parte. La Psicología Descriptiva. Capítulo I. El curso de la vida. Capítulo II. El resentimiento de la vida. Capítulo III. Viviendo en el mundo. Capítulo IV. Lo imaginario. Segunda parte. La Psicología Empírica. Capítulo V. La experiencia de la vida. Capítulo VI. Las psicologías de la vida. Capítulo VII. El paralelismo psicofísico. Capítulo VIII. La Psicología académica. Capítulo IX. La práctica de la Psicología. Bibliografía.

## Psicología Clínica y Salud

### En pareja

ÁLVAREZ GONZÁLEZ, MARÍA CARMEN

Madrid: Somos Psicología, 2008. 252 p. (SIGN.: 5635)

**SUMARIO:** 1. El amor. 2. Enamorarse. 3. Los sentimientos. 4. De independencia a interdependencia. 5. La pareja. 6. Manifestaciones. 7. La comunicación. 8. Pareja y entorno. 9. La adaptación. 10. Madurez personal. 11. Hombres. 12. Mujeres. 13. Complejidad. 14. El compromiso. 15. Sexualidad. 16. El núcleo familiar. 17. Errores e inseguridades. 18. Ruptura y consecuencias. 19. Conclusión.

### Clínica del sujeto

ASOCIACIÓN ANÁLISIS FREUDIANO

Madrid: Catriel, 2008. 140 p. (SIGN.: 5644)

**SUMARIO:** 1. Palabras previas. 2. ¿Qué sujeto? 3. El sentimiento de culpa. 4. El sujeto fuera de sí. 5. De una lengua a otra: un sujeto. 6. Escape subjetivo. 7. El precio por existir. 8. De la tercera a la primera persona... 9. Goce de la lengua y asesinato de la cosa. 10. El quid del sujeto. 11. Acto y sujeto. 12. ¿Hay sujeto en la debilidad mental? 13. Función del sujeto del inconsciente en la elaboración de la teoría analítica.

### La medida de la salud: guía de escalas de medición en español

BADIA, XAVIER; ALONSO, JORDI

Barcelona: Tecnología y Ediciones del Conocimiento, 2007. 508 p. (SIGN.: 5633)

**SUMARIO:** Capítulo 1. Introducción. Capítulo 2. Medidas de incapacidad funcional y menoscabo. 1. Índice de Katz. 2. Medida de Independencia Funcional. 3. Escala Plutchik de Valoración Geriátrica. 4. Índice de Actividad Duke (versión reducida). 5. Entrevista sobre el Deterioro de las Actividades Cotidianas en Pacientes con Demencia. Capítulo 3. Medidas de bienestar

psicológico y salud mental. 1. Cuestionario de Salud General. 2. Índice de Bienestar Psicológico. 3. Hospital Anxiety and Depression Scale. 4. Cuestionario de Incapacidad de Sheenan. 5. Inventario de Experiencias en Duelo. 6. Inventario Texas Revisado de Duelo. 7. Cuestionario de Salud al Paciente. [...]

### Entre personas: una mirada cuántica a nuestras relaciones humanas

BARCELÓ, TOMEU

Bilbao: Desclée de Brouwer, 2008. 232 p. (SIGN.: 5632)

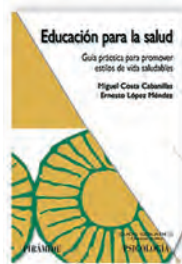


**SUMARIO:** 1. ¿Atrapados en la red? 2. El despertar de cenicienta. 3. El fin de las certezas. 4. El hada fluye en las profundidades. 5. Iniciativas, resonancias y simetrías. 6. El diablillo de Maxwell. 7. La flecha del tiempo. 8. El reflejo de lo implícito. 9. Un breve epílogo de interferencias. Referencias bibliográficas.

### Educación para la salud: guía práctica para promover estilos de vida saludables

COSTA CABANILLAS, MIGUEL Y LÓPEZ MÉNDEZ, ERNESTO

Madrid: Pirámide, 2008. 531 p. (SIGN.: 5638)



**SUMARIO:** 1. Introducción. 2. Promoción de la salud y educación para la salud en el mundo en que vivimos. 3. El modelo ABC: un enfoque radical para la educación para la salud. 4. El modelo de potenciación en la educación para la salud. 5. Métodos y procedimientos. 6. Guías prácticas de educación para la salud. 7. Guía de la planificación en educación para la salud. Bibliografía.

### Emociones positivas

FERNÁNDEZ-ABASCAL, ENRIQUE G. (COORD.)

Madrid: Pirámide, 2008. 479 p. (SIGN.: 5627)



**SUMARIO:** Parte primera. Caracterización del afecto positivo. 1. Emociones positivas, Psicología Positiva y bienestar. 2. Emociones positivas. Perspectiva evolucionista. 3. Identificación y expresión facial y vocal de las emociones positivas. 4. Neuroanatomía de las emociones positivas. Parte segunda. Principales emociones positivas. 5. La alegría y la felicidad. 6. Cerebro y humor. 7. El amor. 8. Las emociones autoconscientes positivas: el orgullo. 9. El flujo. Tercera parte. 10. ¿Es optimista un pesimista mal informado? Razón y emoción en la búsqueda de la felicidad. 11. Alegría en la adversidad. El análisis

de los factores que mantienen las emociones positivas en situaciones aversivas. [...]

### El trastorno obsesivo-compulsivo: manual práctico de tratamientos psicológicos

GAVINO LÁZARO, AURORA

Madrid: Pirámide, 2008. 159 p. (SIGN.: 5634)



**SUMARIO:** Primera parte. Tratamiento mediante prevención de respuesta. 1. La prevención de respuesta. 2. Programa terapéutico de prevención de respuesta. 3. Programa terapéutico de prevención de respuesta de grupo. 4. Variables terapéuticas en la prevención de respuesta. Parte segunda. Tratamiento cognitivo. 5. Terapia cognitiva o prevención de respuesta cognitiva. Bibliografía.

### Técnicas de modificación de conducta

LABRADOR ENCINAS, FRANCISCO JAVIER (COORD.)

Madrid: Pirámide, 2008. 779 p. (SIGN.: 5636)



**SUMARIO:** Parte primera. Introducción y marco conceptual. 1. Introducción a las técnicas de modificación de conducta. Parte segunda. Evaluación conductual y formulación de casos. 2. Proceso de evaluación psicológica cognitivo-conductual: una guía de actuación. 3. Entrevista. 4. Observación y autoobservación. 6. Evaluación psicofisiológica. 6. Formulación clínica y tratamiento psicológico de un caso de trastorno de control de

impulsos. Parte tercera. Técnicas. 7. Técnicas de control de la activación. 8. *Mindfulness* o atención plena: de la meditación y la relajación a la terapia. 9. Desensibilización sistemática. 10. Técnicas de exposición. 11. Técnicas operantes I: desarrollo de conductas. [...]

### Deje de sufrir por todo y por nada

LADOUCEUR, ROBERT, BÉLANGER, LINDA Y LÉGER, ÉLIANE

Madrid: Pirámide, 2008. 131 p. (SIGN.: 5626)



**SUMARIO:** 1. Cuando la ansiedad se apodera de nosotros. Características del trastorno de ansiedad generalizada. 2. Preocupaciones excesivas. Reconocer el trastorno de ansiedad generalizada. 3. Gestionar la incertidumbre. Los mecanismos del TAG. 4. El resultado del cambio es la libertad. El tratamiento del TAG. Lecturas sobre el trastorno de ansiedad generalizada.

### ¿Qué es el ansia por la comida?

MORENO DOMÍNGUEZ, SILVIA, RODRÍGUEZ-RUIZ, SONIA Y FERNÁNDEZ-SANTAELLA, MARÍA CARMEN

Madrid: Pirámide, 2008. 165 p. (SIGN.: 5648)



**SUMARIO:** 1. Ansia por la comida. 2. Aumento del ansia por la comida bajo determinados estados físicos y/o psicológicos. 3. Mecanismos explicativos del ansia por la comida. 4. Evaluación cognitiva, conductual y fisiológica del ansia por la comida. 5. Ansia por el chocolate. 6. Factores predisponentes del ansia por la comida: restricción y emoción. 7. Ansia por la comida en los trastornos de la conducta alimentaria. 8. Tratamiento del ansia por la comida. Referencias. Anexos.

### PNL para dummies

READY, ROMILLA Y BURTON, KATE

Barcelona: Granica, 2008. 348 p. (SIGN.: 5630)



**SUMARIO:** Introducción. Parte I: Bienvenido a un mundo feliz. Capítulo 1. PNL: explicación. Capítulo 2. Algunos presupuestos básicos de la PNL. Capítulo 3. Asume el control de tu vida. Parte II: Los códigos de la autopista del cerebro. Capítulo 4. ¿Quién conduce el autobús? Capítulo 5. Pulsando los botones de la comunicación. Parte III: Hacer amigos... influir sobre la gente... Capítulo 6. Ver, oír y tantear nuestro camino para

lograr una mejor comunicación. Capítulo 7. Para crear más y mejor compenetración al comunicarnos. Capítulo 8. Comprender para ser comprendidos: los metaprogramas. Parte IV: Para abrir la caja de herramientas. Capítulo 9. Tirar anclas. Capítulo 10. Controlar los mandos. Capítulo 11. Cambios en los niveles lógicos. Capítulo 12. Hábitos dominantes: descubre tus programas secretos. Capítulo 13. Viajar en el tiempo. Capítulo 14. Todo en orden bajo cubierta. [...]

## Psicología del Trabajo y Recursos Humanos

### Cómo hacer un plan estratégico de recursos humanos

GRANJO AGUILAR, JESÚS

La Coruña: Netbiblo, 2008. 246 p. (SIGN.: 5646)

**SUMARIO:** 1. Términos y conceptos utilizados. 2. El posicionamiento de recursos humanos en la estrategia de la empresa. 3. El proceso de diseño de la estrategia de recursos humanos. 4. Plan estratégico de recursos humanos. Fase de análisis. 5.

Plan estratégico de recursos humanos. Fase de análisis. Análisis del perfil de los recursos humanos. 6. Plan estratégico de recursos humanos. Fase de diagnóstico. Diagnóstico interno de la función. 7. Plan estratégico de recursos humanos. Fase de diagnóstico. Diagnóstico externo del cliente. 8. Plan estratégico de recursos humanos. Fase de diagnóstico. Diagnóstico de posicionamiento frente a recursos humanos. 9. Plan estratégico de recursos humanos. Fase de ejes estratégicos. 10. Plan estratégico de recursos humanos. Fase de definición de objetivos. 11. Plan estratégico de recursos humanos. Fase de implantación de la estrategia. 12. Plan estratégico de recursos humanos. Fase de seguimiento. 13. Formalización documental del plan estratégico. Bibliografía.

### Psicología de los recursos humanos

RODRÍGUEZ FERNÁNDEZ, ANDRÉS Y ZARCO MARTÍN, VICTORIA (DIRS.)  
Madrid: Pirámide, 2008. 226 p. (SIGN.: 5639)



**SUMARIO:** 1. La dirección y gestión de los recursos humanos en las organizaciones. 2. Modelos de gestión de recursos humanos. 3. Análisis, valoración y retribución de puestos de trabajo. 4. Reclutamiento, selección de personal, acogida e integración. 5. Evaluación del desempeño. 6. Desarrollo de carrera laboral. 7. Formación. Referencias bibliográficas.



conducta alimentaria y el autoconcepto físico. 9. Bienestar psicológico y autoconcepto físico. 10. Malestar psicológico y autoconcepto físico. Parte tercera. Contexto y educación. 11. Vulnerabilidad del autoconcepto físico a los influjos culturales. 12. Modificabilidad educativa del autoconcepto físico. Anexo. Instrumentos de medida (fichas técnicas). Bibliografía.

### ¿Me estás escuchando?: cómo conversar con niños entre los 4 y los 12 años

DELLOS MARTINEZ, F  
Madrid: Pirámide, 2008. 270 p. (SIGN.: 5625)



**SUMARIO:** 1. Introducción. 2. El desarrollo de los niños de cuatro a doce años. 3. Formas de llevar la conversación. 4. Técnicas de conversación. 5. La conversación según la edad. 6. Epílogo. Anexo 1: Ejercicios para la comunicación. Anexo 2: Características de la conversación con niños según la edad. Anexo 3: Lista de comprobaciones de Jennings. Lista de ejemplos y de cuadros. Bibliografía.

## Psicología Educativa

### El acoso escolar y la incidencia en la comunidad educativa

CARDONA ANDÚJAR, JOSÉ (DIR.)  
Madrid: Universitas, 2008. 301 p. (SIGN.: 5641)

**SUMARIO:** Capítulo 1. Concepto y contexto del acoso escolar. Capítulo 2. Dimensión curricular de este fenómeno. Capítulo 3. *Bullying* en el centro escolar. Capítulo 4. Las TIC's como recurso didáctico en este ámbito. Capítulo 5. Desde el ámbito de la mediación. Capítulo 6. Aspectos jurídicos del fenómeno *bullying*. Capítulo 7. Algunas conclusiones. Capítulo 8. Evaluación de las jornadas.

### El autoconcepto físico: Psicología y Educación

GOÑI GRANDMONTAGNE, ALFREDO (COORD.)  
Madrid: Pirámide, 2008. 310 p. (SIGN.: 5624)

**SUMARIO:** Parte primera. Estructura y medida. 1. El autoconcepto. 2. La imagen corporal y el autoconcepto físico. 3. La estructura interna del autoconcepto físico. 4. La medida del autoconcepto físico. Parte segunda. Variaciones y relaciones. 5. Diferencias en el autoconcepto físico asociadas a la edad y al género. 6. Actividad física y autoconcepto físico. 7. Hábitos de vida saludable y autoconcepto físico. 8. Los trastornos de la

## Psicología Jurídica

### La mediación: una solución a los conflictos de ruptura de pareja

BERNAL SAMPER, TRINIDAD  
Madrid: Colex, 2008. 270 p. (SIGN.: 4045)

**SUMARIO:** Primera parte: El conflicto. Capítulo 1. El conflicto en las relaciones de pareja. Capítulo 2. Contexto legal e intervención profesional. Segunda parte: Solución de los conflictos y mediación. Capítulo 3. La mediación. Una forma de abordar los conflictos. Capítulo 4. Mediación en ruptura de pareja. Capítulo 5. Programa de mediación en ruptura de pareja. Tercera parte: Desarrollo del proceso de mediación. Capítulo 6. El primer contacto. Capítulo 7. Lo que los usuarios necesitan saber: prepararse para negociar. Capítulo 8. Negociar los desacuerdos: los temas conflictivos. Anexo: I. Cuestionario de recepción. II. Material guía de las distintas fases del proceso de mediación. III. Acuerdos escritos (custodia exclusiva y custodia compartida). Proceso de mediación (caso práctico). Referencias.



# anuncios

## por palabras de colegiados

Centro de Psicología alquila despachos amueblados y luminosos por horas, precio económico con servicio de secretaría, posibilidad de cobro y citación de pacientes. Aire acondicionado, sillón de relajación, sala de espera. Bien comunicado. Diego de León. Tel.: 91 562 39 47. M-13848.

Alquiler de despachos nuevos, jornadas de mañana o tarde. También fines de semana. Prosperidad. Metro Alfonso XIII. Entreplanta exterior, aire acondicionado. Tel.: 609 10 32 47. M-14570.

Se alquila despacho en gabinete totalmente reformado en barrio de Salamanca, muy cerca del metro. Se alquila mañanas, tardes o a tiempo completo. Tel.: 628 27 43 67. M-20728.

Centro de Psicología y Psiquiatría de Majadahonda (Madrid) alquila despachos a tiempo total o parcial. Tel.: 629 01 72 06. M-17224.

Alquilo despacho a tiempo completo o parcial, legalizado para el ejercicio profesional, aire acondicionado, internet, buen ambiente, a profesionales con larga experiencia y más jóvenes. Barrio de Salamanca, metro Lista, Goya, Manuel Becerra. Interesado contactar con el tel.: 616 77 13 78, 91 402 60 26. M-04016.

Se alquilan varios despachos a tiempo completo, muy grandes entre 16 y 20 m<sup>2</sup>, muy luminosos, edificio representativo, con portero, misma plaza de Manuel Becerra, recién reformado, a estrenar. Sala de espera e internet. Tels.: 91 726 33 60, 629 03 61 21. M-01310.

Se alquilan por horas despachos y salas de grupos todos los días de la semana desde 6 € por dos horas. Tel.: 91 532 46 80. M-13579.

Centro de Salud alquila despacho por días. Exterior. Luminoso. Planta de calle, calefacción individual, sala de espera. Bien comunicado: metro Avda. de América, Cartagena, Prosperidad. Aparcamiento público. Tel.: 629 67 29 02. M-09398.

Alquilo despachos por días en el Paseo de la Habana (Bernabeu). Servicio de secretaría de 16 a 20 horas de lunes a jueves. Consulta psicológica autorizada por la Comunidad de Madrid. Tel.: 677 55 54 31. M-05277.

Se alquila sala con capacidad para 15-20 personas. Disponible de lunes a viernes por las mañanas y fin de semana todo el día. Exterior muy bien comunicado (zona Goya). Interesados llamen a los tels.: 91 435 80 28, 691 25 52 32. M-18883.

Venta o alquiler de local en la avenida de General Perón, 19. Local, oficina o despacho profesional con posibilidad de uso comercial o residencial, en magnífica zona y de 92 m<sup>2</sup> construidos. Tel.: 645 33 27 29. Más información en el siguiente blog: <http://www.peron19.blogspot.com>. M-17369.

Se alquila despacho, a compartir, dos días completos. Totalmente equipado, para niños y adultos. Muy luminoso y acogedor. Metro Lista/Diego de León. Tel.: 675 59 59 15. M-20974.

Alquilamos un despacho a tiempo completo o parcial en centro de Psicología. Edificio catalogado, despacho tranquilo y agradable, zona centro, muy bien comunicado, próximo a parking. Tel.: 91 369 28 73. M-03680.

Se alquila sala para cursos, grupos, seminarios, etc., en centro de Psicología. Edificio catalogado, céntrico, sala representativa, exterior, muy bien comunicado, próximo a parking. Tel.: 91 369 28 73. M-03680.

Se ofrece despacho en alquiler, para consulta clínica o de otra especialidad, en zona Ortega y Gasset. Interesados, pueden telefonar al tel.: 91 563 89 14. M-05894.

Comparto consulta luminosa y tranquila. Situada en la zona de Goya-Palacio de los Deportes (a 5 minutos de la estación Goya). Disponible dos días completos a la semana (lunes y viernes). Tel.: 659 28 09 38. M-15627.

Busco despacho para alquilar por horas en la zona de Usera o alrededores. Tel.: 661 60 26 15. M-21158.

Alquiler de despacho (11 m<sup>2</sup>) a tiempo completo (posibilidad de compartir). Zona O'Donnell; reformado, agradable y tranquilo. S. espera, office, aire acondicionado. Muy bien comunicado, buen edificio. Tel.: 636 19 11 89 (tardes). Para más información-fotos escribir a [nservan@correo.cop.es](mailto:nservan@correo.cop.es). M-13822.

Centro de psicología 'Psilogo' alquila despachos y sala de grupos por horas (9 € y 22 € respectivamente) mañanas y tardes de 11 a 14 y de 16 a 21. Posibilidad de alquilar todo el año completo. Exterior, nuevo, amueblado, aire acondicionado. C/ Santa Engracia, 144 - Bº B entre Cuatro Caminos o Ríos Rosas. Tel.: 91 554 67 04. M-10512.

Centro de Psicología, representativo, en la c/ Fernández de la Hoz, funcionando hace 20 años, con excelente situación y servicios. Autorizado por la Comunidad de Madrid: alquila un despacho a psicólogo o psiquiatra. Mínimo dos días semana. Tel.: 91 446 11 21. M-05323.

Alquilo despacho 18 m<sup>2</sup>. Zona Argüelles. Amplio, nuevo, tranquilo, exterior y muy luminoso. Buena presencia. Bien comunicado. En 1ª planta, sin barreras arquitectónicas. Acreditación CAM. 500 euros/ mes tiempo completo. 150 euros/ mes día suelto. Tel.: 629 66 16 91. M-19013.

Alquilo despacho en c/López de Hoyos junto metro Alfonso XIII. Amueblado. Cognitivo-conductual. Medio día mañana o tarde 150 euros/mes; día completo 200 euros/mes. Tel.: 651 61 70 42. M-15981.

Se alquila despacho amueblado a tiempo parcial, dos días por semana. Piso recientemente reformado en edificio catalogado. Precio a convenir. Zona Chamberí. Metro Iglesia, Alonso Cano o Gregorio Marañón. Tel.: 606 86 71 10. M-08211.

Centro de Psicología en local planta de calle, alquila despachos por horas. Totalmente equipados, con aire acondicionado frío calor. Exterior, tranquilo y agradable. Horario de 10 a 21 horas. Zona Plaza de España. Metro, autobuses cercanos. Tel.: 91 547 90 30. M-09103.

Se alquilan despachos. Completamente nuevos y amueblados. Sala de espera. Aire acondicionado, calle Goya. Junto a boca de metro (Velázquez). Tel.: 669 39 69 76. E-mail: [mjc@psico-terapia.com](mailto:mjc@psico-terapia.com). M-02290.

Se alquila un despacho agradable a psicólogo/a en zona muy céntrica y bien comunicada, a tiempo completo (400 euros al mes) o parcial. (100 euros al mes por un día semanal). Edificio representativo. Fácil aparcamiento. Tel.: 91 429 28 17. M-14564.

Se alquila una sala para grupos, seminarios, cursos, (capacidad para 20 personas) en centro de Psicología, por horas, días o fines de semana. Edificio representativo, muy céntrico y muy bien comunicado. Tel.: 91 429 28 17. M-14564.

Se alquila despacho un día a la semana en centro de Psicología. Zona Bilbao - Alonso Martínez. C/ Sagasta. Edificio antiguo con portero físico. Servicio de secretaría y gastos de limpieza, calefacción y aire acondicionado incluidos. Decoración y ambiente acogedor. Tel.: 91 719 18 52. M-01308.

Se alquila despacho por horas y tiempo parcial. Exterior, luminoso, amueblado, a/c, silencioso. Edificio representativo. También sala de grupos y aula de formación equipada. Disponibilidad lunes a sábados de 9.00 a 22.00 hs. C/ Princesa. Plaza de los Cubos. Tel.: 647 91 46 26. M-15536.

Se alquilan despachos muy amplios, exteriores, luminosos en la zona del barrio de Salamanca. Mejor verlos. Tels.: 91 401 88 58, 616 26 39 16. M-03369.

Se alquila amplio despacho a tiempo completo dotado de calefacción central en edificio representativo con portero, ascensor y montacargas. Ubicado en el Barrio Salamanca, bien comunicado por transporte público. Autonomía de horarios. Información tels.: 91 833 24 49, 659 68 76 91. M-14310.

Se alquila consulta, por días en calle Príncipe de Vergara esquina Alcalá, 20 metros, luminosa, precio económico. Tel.: 609 36 20 84. M-16589.

Se alquilan salas para cursos, grupos, conferencias a tiempo total o parcial, en centro de Psicología. Barrio de Salamanca. Tel.: 639 93 86 97, 619 79 13 16. M-01088.

Alquilo despachos, amueblados o vacíos, distintos tamaños y precios. Calle José Ortega y Gasset metros Lista y Manuel Becerra. Tels.: 627 53 10 02, 91 402 90 18. M-10973.

Centro de Psicología en la calle Zurbano alquila despachos luminosos y amueblados, a otros profesionales. Por días completos. Tel.: 91 308 63 65. M-13084.



# Formación de otras entidades

## Cursos

Los psicólogos colegiados en Madrid que participan como docentes en cursos destinados a licenciados en Psicología pueden anunciarlos gratuitamente en esta sección. Pueden consultar las normas de publicación en <http://www.copmadrid.org>.

### Clínica

#### SEMINARIO DE INTRODUCCIÓN AL PSICODRAMA

**Fecha:** 7 marzo 2009.

**Ciudad:** Madrid.

**Organiza:** Grupo de Estudios de Psicodrama de Madrid.

**Profesores:** D. Pablo Álvarez Valcarce, D<sup>a</sup> Karmen Bocini.

**Precio:** 70 €.

**Información:** tel.: 91 519 19 66; *e-mail:* grupoestudios@psicodrama.info.

#### FORMACIÓN EN GESTALT: TEORÍA Y TÉCNICA

**Fecha:** febrero 2009 - febrero 2010.

**Ciudad:** Madrid.

**Organiza:** Grupo Cuatro.

**Profesores:** Grupo Cuatro.

**Precio:** 155 €/ módulo.

**Información:** tels.: 659 93 89 92; *e-mail:* gestaltcuatroformacion@yahoo.es.

#### CURSO DE ENTRENAMIENTO DE MEMORIA MÉTODO UMAM

**Fecha:** 20 - 22 abril 2009.

**Ciudad:** Madrid.

**Organiza:** Unidad Técnica de Formación e Investigación. Madrid Salud. Ayuntamiento de Madrid.

**Profesores:** D<sup>a</sup> Mercedes Montenegro Peña, D<sup>a</sup> Ana Isabel Reinoso García, D. Pedro Montejo Carrasco, D<sup>a</sup> M<sup>a</sup> Emilianna de Andrés Montes, D<sup>a</sup> M<sup>a</sup> Dolores Claver Martín.

**Precio:** 352,55 €.

**Información:** tels.: 91 588 55 83/ 7022/ 7020; fax: 91 588 55 33; *e-mail:* msformacion@munimadrid.es;

<http://www.munimadrid.es>. Montesa, 22 edif. B aula formación.

#### GESTALT APLICADA A LA INFANCIA Y ADOLESCENCIA

**Fecha:** 28 febrero 2009 - febrero 2010.

**Ciudad:** Madrid.

**Organiza:** Centro de Psicoterapia y Psicología Clínica.

**Profesores:** D. Domingo de Mingo y equipo del centro.

**Precio:** 140 €/ módulo.

**Información:** tel.: 649 35 58 08; *e-mail:* losherosgestalt@hotmail.com.

#### EVALUACIÓN Y TRATAMIENTO EN DEPRESIÓN Y TRASTORNOS DE ANSIEDAD

**Fecha:** febrero 2009 (inicio).

**Ciudad:** Madrid.

**Organiza:** Centro Psicología y Salud.

**Profesores:** D<sup>a</sup> Eva Gómez.

**Precio:** 320 € (matrícula gratuita). Dto. por dos cursos simultáneos.

**Información:** tel. y fax: 91 535 88 94. Bravo Murillo, 62 - 4<sup>º</sup> C. 28003 Madrid.

#### ENTREVISTA Y HABILIDADES DEL TERAPEUTA

**Fecha:** febrero 2009 (inicio).

**Ciudad:** Madrid.

**Organiza:** Centro Psicología y Salud.

**Profesores:** D<sup>a</sup> Eva Gómez.

**Precio:** 220 € (matrícula gratuita). Dto. por dos cursos simultáneos.

**Información:** tel. y fax: 91 535 88 94. Bravo Murillo, 62 - 4<sup>º</sup> C. 28003 Madrid.

#### CURSO INTENSIVO DE GRAFOLOGÍA

**Fecha:** marzo - junio 2009.

**Ciudad:** Madrid.

**Organiza:** Instituto de Psicografología y Peritación. IPSIGRAP.

**Profesores:** D. Carlos Rodríguez.

**Precio:** 70 € matrícula, 80 € mes.

**Información:** tel.: 91 578 46 02, 600 81 80 83. Avda. América, 4 - 1<sup>º</sup> C. 28028 Madrid.

#### TALLER: ACOGIMIENTO RESIDENCIAL. UN ENFOQUE PSICOANALÍTICO II. LA FUNCIÓN PATERNA

**Fecha:** 6 marzo 2009.

**Ciudad:** Madrid.

**Organiza:** Colegio de Psicoanálisis.

**Profesores:** D<sup>a</sup> Nieves González López, D. José Antonio Reguilón, D<sup>a</sup> Carolina Barrios.

**Precio:** 40 €.

**Información:** tel./fax: 91 445 45 81; *e-mail:* copsicoana@cop.es; *web:* <http://www.colpsicoanalisis-madrid.com>. Santa Engracia, 18 esc. 4, 2<sup>º</sup> centro. 28010 Madrid.

#### ABORDAJE DE LA PSICOSIS EN LOS DISPOSITIVOS ASISTENCIALES

**Fecha:** 13 marzo - 24 abril 2009.

**Ciudad:** Madrid.

**Organiza:** Colegio de Psicoanálisis.

**Profesores:** D<sup>a</sup> Rebeca García Sanz, D<sup>a</sup> Ana Alonso Porres, D<sup>a</sup> Carmen Gallano Petit.

**Precio:** 150 €.

**Información:** tel./fax: 91 445 45 81; *e-mail:* copsicoana@cop.es; *web:* <http://www.colpsicoanalisis-madrid.com>. Santa Engracia, 18 esc. 4, 2<sup>º</sup> centro. 28010 Madrid.

#### ¿CÓMO PREPARARTE PARA FORMAR UNA NUEVA CONSULTA?

**Fecha:** febrero 2009 (inicio).

**Ciudad:** Madrid.

**Organiza:** Alhama Psicólogos.

**Profesores:** D<sup>a</sup> Vicenta Sanz.  
**Precio:** 200 €.  
**Información:** tels.: 91 519 06 31, 651 61 70 42; *web:* <http://www.alhamapsicologos.com>. López de Hoyos, 198 - 1<sup>º</sup> a.

#### **CÓMO TRABAJAR EN LA CONSULTA ASERTIVIDAD, AUTOESTIMA Y OTROS TEMAS BÁSICOS**

**Fecha:** febrero 2009 (inicio).

**Ciudad:** Madrid.

**Organiza:** Alhama Psicólogos.

**Profesores:** D<sup>a</sup> Vicenta Sanz.

**Precio:** 200 €.

**Información:** tels.: 91 519 06 31, 651 61 70 42; *web:* <http://www.alhamapsicologos.com>. López de Hoyos, 198 - 1<sup>º</sup> a.

#### **SEMINARIO CLÍNICO SOBRE JACQUES LACAN (ANÁLISIS DE CASOS REALES Y CINEMATOGRAFÍCOS)**

**Fecha:** marzo 2009 - junio 2010.

**Ciudad:** Madrid.

**Organiza:** Dr. D. Jorge Marugán Kraus.

**Profesores:** Dr. D. Jorge Marugán Kraus.

**Precio:** 40 € mes.

**Información:** tel.: 654 31 00 27; *e-mail:* [jmarugank@yahoo.es](mailto:jmarugank@yahoo.es).

#### **EVALUACIÓN E INTERVENCIÓN EN NEUROPSICOLOGÍA INFANTIL**

**Fecha:** 6, 7 marzo 2009.

**Ciudad:** Madrid.

**Organiza:** Instituto de Lenguaje y Desarrollo.

**Profesores:** D. José Antonio Portellano, D<sup>a</sup> Alicia Fdez-Zúñiga.

**Precio:** 120 € profesionales, 90 € estudiantes, 20% profesionales socios Aelfa.

**Información:** tel.: 91 519 13 29; *e-mail:* [informa@ild.es](mailto:informa@ild.es). Avda. Alfonso XIII, 3. 28002 Madrid.

#### **¿NIÑOS CON ALTA CAPACIDAD O SUPERDOTADOS? IDENTIFICACIÓN Y ACTUACIÓN EN DISTINTOS CONTEXTOS**

**Fecha:** 20, 21 marzo 2009.

**Ciudad:** Madrid.

**Organiza:** Instituto de Lenguaje y Desarrollo.

**Profesores:** D<sup>a</sup> Sandra Martín Rey.

**Precio:** 120 € profesionales, 90 € estudiantes, 20% profesionales socios Aelfa.

**Información:** tel.: 91 519 13 29; *e-mail:* [informa@ild.es](mailto:informa@ild.es). Avda. Alfonso XIII, 3. 28002 Madrid.

#### **EL MANEJO CLÍNICO DE LOS TRASTORNOS DE PERSONALIDAD**

**Fecha:** 13, 14 febrero 2009.

**Ciudad:** Madrid.

**Organiza:** Activa Psicología y Formación. psicólogos del centro.

**Precio:** 150 € (entrega material).

**Información:** tel.: 91 446 47 48; *web:* <http://www.activapsicologia.com>. Sagasta, 26 - B<sup>º</sup> Int. dcha. 28004 Madrid.

#### **HIPERACTIVIDAD: EVALUACIÓN E INTERVENCIÓN**

**Fecha:** 27, 28 febrero 2009.

**Ciudad:** Madrid.

**Organiza:** Activa Psicología y Formación. psicólogos del centro.

**Precio:** 150 € (entrega material).

**Información:** tel.: 91 446 47 48; *web:* <http://www.activapsicologia.com>. Sagasta, 26 - B<sup>º</sup> Int. dcha. 28004 Madrid.

#### **EVALUACIÓN NEUROPSICOLÓGICA Y DIAGNÓSTICO CLÍNICO**

**Fecha:** 14 febrero - 21 noviembre 2009.

**Ciudad:** Madrid.

**Organiza:** Unidad de Daño Cerebral del Hospital Beata M<sup>a</sup> Ana.

**Profesores:** D<sup>a</sup> Nuria Paúl Lapedriza, D. Fernando Maestú Unturbe, D<sup>a</sup> Paulina Oliva Navarrete y otros.

**Precio:** 1.600 €.

**Información:** tel.: 91 409 09 03; fax: 91 504 48 61; *e-mail:* [03udc@hscmadrid.org](mailto:03udc@hscmadrid.org). Vaquerías, 7 (bis) 28007 Madrid.

#### **ESTRUCTURAS NARCISISTAS EN LA INFANCIA Y EN LA ADOLESCENCIA**

**Fecha:** 18 febrero - 24 junio 2009.

**Ciudad:** Madrid.

**Organiza:** Asociación Escuela de Clínica Psicoanalítica con Niños y Adolescentes de Madrid.

**Profesores:** D. Diego Dobal.

**Precio:** 670 €.

**Información:** tel.: 91 770 21 92; *web:* <http://www.escuelapsicoanalitica.com>. Orense, 62 - 2<sup>º</sup> A. 28020 Madrid.

#### **SEMINARIO: PSICOANÁLISIS, GRUPALIDAD, ETNOPSQUIATRÍA Y SOCIOLOGÍA**

**Fecha:** febrero 2009.

**Ciudad:** Madrid.

**Organiza:** Espacio de Estudio sobre la Grupalidad.

**Profesores:** D<sup>a</sup> Alicia Monserrat. 90 €.

**Información:** tel.: 91 402 45 47; *e-mail:* [eegrupalidad@telefonica.net](mailto:eegrupalidad@telefonica.net). Félix Boix, 14 - 7<sup>º</sup> A. 28036 Madrid.

#### **SEMINARIO SOBRE CUESTIONES DE LA CLÍNICA. SUPERVISIÓN**

**Fecha:** febrero 2009.

**Ciudad:** Madrid.

**Organiza:** Espacio de Estudio sobre la Grupalidad.

**Profesores:** D<sup>a</sup> Alicia Monserrat.

**Precio:** 40 € mes.

**Información:** tel.: 91 402 45 47; *e-mail:* [eegrupalidad@telefonica.net](mailto:eegrupalidad@telefonica.net). Félix Boix, 14 - 7<sup>º</sup> A. 28036 Madrid.

#### **MEDITACIÓN SUFÍ**

**Fecha:** 13 febrero 2009.

**Ciudad:** Madrid.

**Organiza:** Casa Asia, Palacio de Miraflores.

**Profesores:** D. Carlos Velasco.

**Precio:** entrada libre.

**Información:** Tels.: 91 521 35 62, 637 53 81 57; *e-mail:* [psitranspersonal@wanadoo.es](mailto:psitranspersonal@wanadoo.es); *web:* <http://www.psicoterapia-transpersonal.es>.

#### **SUFISMO Y TRANSPERSONALIDAD (DESIERTO DE MERZUGA)**

**Fecha:** 1 - 11 abril 2009.

**Ciudad:** Desierto de Merzuga, Marruecos.

**Organiza:** D. Carlos Velasco.

**Profesores:** D. Carlos Velasco.

**Precio:** 1.100 € (todo incluido).

**Información:** Tels.: 91 521 35 62, 637 53 81 57; *e-mail:* [psitranspersonal@wanadoo.es](mailto:psitranspersonal@wanadoo.es); *web:* <http://www.psicoterapia-transpersonal.es>.

#### **EVALUACIÓN Y TRATAMIENTO DE LA AUTOESTIMA**

**Fecha:** febrero 2009.

**Ciudad:** a distancia.

**Organiza:** Centro Ellis.

**Profesores:** D. Enrique La Hoz Castany. 100 €, 30 € matrícula.

**Información:** tel.: 91 532 46 80; *web:* <http://www.centroellis.com>. Alcalá, 18 - 2<sup>º</sup> izq. 28014 Madrid.

#### **DISFUNCIONES SEXUALES FEMENINAS**

**Ciudad:** febrero 2009.

**Ciudad:** a distancia.

**Organiza:** Centro Ellis.  
**Profesores:** D. Enrique La Hoz Castanys.  
**Precio:** 150 €, 30 € matrícula.  
**Información:** tel.: 91 532 46 80; *web:* <http://www.centroellis.com>. Alcalá, 18 - 2º izq. 28014 Madrid.

#### SEMINARIO: PSICOANÁLISIS CON NIÑOS Y ADOLESCENTES: IDENTIFICACIÓN IMPOSIBLE, IMPOSIBLE FINAL DE LAS IDENTIFICACIONES. SEGUNDA REUNIÓN: DIS-TORSIONES

**Fecha:** 6 febrero 2009.  
**Ciudad:** Madrid.  
**Organiza:** Análisis Freudiano, Analyse Freudienne.  
**Profesores:** D. Roque Hernández, D. Robert Lévy, Dª Marian Lora, Dª Eva Van Morlegan.  
**Precio:** entrada libre.  
**Información:** tels.: 91 445 52 20; *e-mail:* [analisis.freudiano@gmail.com](mailto:analisis.freudiano@gmail.com); *web:* <http://www.analysefreudienne.com>. Hospital Infantil Universitario Niño Jesús.

#### ESTUDIO ACTUALIZADO DE LA OBRA DE FREUD

**Fecha:** febrero - junio 2009.  
**Ciudad:** Madrid.  
**Organiza:** Quipú, Instituto de Formación en Psicoterapia Psicoanalítica y Salud Mental.  
**Profesores:** D. Antonio García de la Hoz.  
**Precio:** 95 €.  
**Información:** tel.: 91 577 60 39; *e-mail:* [quipu@grupoquipu.com](mailto:quipu@grupoquipu.com); *web:* <http://www.quipu-instituto.com>. Príncipe de Vergara, 35 Bº dcha. Madrid.

#### PSICODRAMA. TEORÍA Y PRÁCTICA

**Fecha:** 21 febrero 2009.  
**Ciudad:** Madrid.  
**Organiza:** Quipú, Instituto de Formación en Psicoterapia Psicoanalítica y Salud Mental.  
**Profesores:** D. Luis Conde y otros.  
**Precio:** 95 €.  
**Información:** tel.: 91 577 60 39/40; *e-mail:* [quipu@grupoquipu.com](mailto:quipu@grupoquipu.com); *web:* <http://www.quipu-instituto.com>. Príncipe de Vergara, 35 Bº dcha. Madrid.

#### COMPRENDER EL TRAUMA Y SU IMPACTO PSICOLÓGICO

**Fecha:** 28 febrero - 1 marzo 2009.  
**Ciudad:** Madrid.

**Organiza:** Instituto de Interacción (Psicólogos Hortaleza).

**Profesores:** Dª Eulalia Gil Ojeda.

**Precio:** 100 €.

**Información:** tel.: 91 310 32 38; *e-mail:* [eulalia\\_gil@hotmail.com](mailto:eulalia_gil@hotmail.com); *web:* <http://www.psicoterapeutas.org>; <http://www.psicologoshortaleza.com>.

#### CÓMO CREAR UN GABINETE. FONDOS EUROPEOS

**Fecha:** 7 febrero 2009.  
**Ciudad:** Santa María de la Alameda. Madrid.  
**Organiza:** ASPAD Asociación Salud Psíquica en Acción: Dunas.  
**Profesores:** D. Sergio García Soriano.  
**Precio:** 50 €. Con alojamiento + 20 €. Descuento para los colegiados.  
**Información:** tel.: 660 04 66 57.

#### APRENDE TÉCNICAS DE RELAJACIÓN

**Fecha:** 28 febrero 2009.  
**Ciudad:** Madrid.  
**Organiza:** Centro de Psicología Hermosilla98.  
**Profesores:** Dª Mar Fernández Fernández.  
**Precio:** 90 €.  
**Información:** tel.: 91 435 87 23; *e-mail:* [formacion@hermosilla98.com](mailto:formacion@hermosilla98.com); *web:* <http://www.hermosilla98.com>. Hermosilla, 98 - 1.º A. 28009 Madrid.

## Intervención Social

#### SUBJETIVIDAD Y REHABILITACIÓN PSICOSOCIAL

**Fecha:** 13, 14 marzo 2009.  
**Ciudad:** Madrid.  
**Organiza:** Centro de Terapia Cognitiva de Madrid.  
**Profesores:** Dª Alejandra López, Dª María Rodríguez, D. Alejandro Bello, D. Antonio Perdigón, Dª Lidia Luna, D. José María Rodríguez.  
**Precio:** 120 €.  
**Información:** tel.: 689 07 76 99; *e-mail:* [ctcmadrid@terapiacognitiva.net](mailto:ctcmadrid@terapiacognitiva.net).

## Varios

#### TÉCNICAS DE MEDITACIÓN CREATIVA

**Fecha:** febrero 2009 (inicio).  
**Ciudad:** Madrid.  
**Organiza:** Alcántara Psicología y Logopedia.  
**Profesores:** Dª Mª Dolores Sánchez-Villacañas.  
**Precio:** 250 €.  
**Información:** tel.: 91 401 55 70. Alcántara, 67 - 2º B. 28006 Madrid.

#### TÉCNICAS DE REGRESIÓN Y RENACIMIENTO CONSCIENTES

**Fecha:** febrero 2009 (inicio).  
**Ciudad:** Madrid.  
**Organiza:** Alcántara Psicología y Logopedia.  
**Profesores:** Dª Mª Dolores Sánchez-Villacañas.  
**Precio:** 350 €.  
**Información:** tel.: 91 401 55 70. Alcántara, 67 - 2º B. 28006 Madrid.

#### SEMINARIO DE RELAJACIÓN

**Fecha:** febrero 2009 (inicio).  
**Ciudad:** Madrid.  
**Organiza:** Centro Yume.  
**Profesores:** Dª Mª Soledad Palomo Del-fa.  
**Precio:** 200 € (incluye documentación).  
**Información:** tel.: 91 434 25 58; *e-mail:* [centroyume@yahoo.es](mailto:centroyume@yahoo.es); *web:* <http://www.centroyume.com>. Narciso Serra, 5.



## Congresos y otras actividades

### IV CONGRESO INTERNACIONAL DE MEDICAMENTOS HUÉRFANOS Y ENFERMEDADES RARAS: LAS ENFERMEDADES RARAS Y SU TRATAMIENTO. UNA DÉCADA DE AVANCES

**Fecha:** 19 - 21 febrero 2009.

**Ciudad:** Sevilla.

**Organiza:** Real e Ilustre Colegio Oficial de Farmacéuticos de la Provincia de Sevilla. Federación Española de Enfermedades Raras (FEDER).

**Información:** Alfonso XII, 51. 41001 Sevilla. Tel.: 954 97 96 00; fax: 954 97 96 01; *e-mail:* [ricofse@redfarma.org](mailto:ricofse@redfarma.org); *web:* <http://www.farmaceticosdesevilla.es>.

### HILANDO EN GÉNERO: I CONGRESO NACIONAL DE VIOLENCIA DE GÉNERO Y SALUD

**Fecha:** 11 - 13 febrero 2009.

**Ciudad:** Santiago de Compostela.

**Organiza:** Ministerio de Sanidad y Consumo. Consellería de Sanidade, Xunta de Galicia. Servizo Galego de Saúde.

**Información:** Tel.: 981 56 90 40; fax: 981 56 90 42; *e-mail:* [alejandra@atlanticocongresos.com](mailto:alejandra@atlanticocongresos.com); [carolina@viajesatlantico.com](mailto:carolina@viajesatlantico.com); *web:* <http://www.sergas.es/violenciag2009>.

### I REUNIÓN PSICOANÁLISIS RELACIONAL EN LA CLÍNICA DE LA SOCIEDAD GLOBAL

**Fecha:** 13 - 14 febrero 2009.

**Ciudad:** Navas del Marqués.

**Organiza:** Sección Española de la Asociación para la Psicoterapia y el Psicoanálisis Relacional IARPP-E, Instituto Psicoterapia Relacional IPR-Madrid.

**Información:** Alberto Aguilera, 10. 28015 Madrid. Tel.: 91 591 90 06; fax: 91 445 73 33; *e-mail:* [iarpp@psicoterapiarelacional.es](mailto:iarpp@psicoterapiarelacional.es); *web:* <http://www.psicoterapiarelacional.es>.

### MESA - COLOQUIO: COMUNICACIÓN EFICAZ DE MALAS NOTICIAS

**Fecha:** 7 febrero 2009.

**Ciudad:** Madrid.

**Organiza:** Fundación Cencillo de Pineda.

**Información:** Pisuergra, 3. Madrid. Tel.: 91 563 59 14; *e-mail:* [fundacioncencillo@gmail.com](mailto:fundacioncencillo@gmail.com).

### CONFERENCIA: PERSPECTIVAS TEÓRICAS-CLÍNICAS DE LA LIGAZÓN MADRE-HIJA

**Fecha:** 21 febrero 2009.

**Ciudad:** Madrid.

**Organiza:** Asociación Escuela Clínica Psicoanalítica con Niños y Adolescentes de Madrid.

**Información:** Orense, 62 - 2º A. 28020 Madrid. Tel.: 91 770 21 92; *web:* <http://www.escuelapsicoanalitica.com>.

### III SEMINARIO INTENSIVO 'ACTUACIÓN EN LA PATOLOGÍA INFANTIL: EFECTOS PSÍQUICOS DE LA VIOLENCIA EN LA INFANCIA Y LA ADOLESCENCIA'. DICTADO POR BEATRIZ JANIN

**Fecha:** 5 febrero 2009.

**Ciudad:** Madrid.

**Organiza:** Espacio de Estudio sobre la Grupalidad.

**Información:** Félix Boix, 14 - 7º A. 28036 Madrid. Tel.: 91 402 45 47; *e-mail:* [ee-grupalidad@telefonica.net](mailto:ee-grupalidad@telefonica.net).

### XIII CONGRESO DE LA SOCIEDAD ESPAÑOLA DE SALUD PÚBLICA Y ADMINISTRACIÓN SANITARIA SESPAS 2009: TIEMPOS PARA LA SALUD PÚBLICA

**Fecha:** 4 - 6 marzo 2009.

**Ciudad:** Sevilla.

**Organiza:** Sociedad Española de Salud Pública y Administración Sanitaria (SESPAS).

**Información:** <http://www.sespas.es/congresosevilla2009/>

### CONFERENCIA: RESTOS DE AUTISMO EN LAS NEUROSIS ADULTAS. UNA RELECTURA DEL TEXTO DE FRANCES TUSTIN: BARRERAS AUTISTAS EN PACIENTES NEURÓTICOS

**Fecha:** marzo 2009.

**Ciudad:** Madrid.

**Organiza:** ACIPPIA.

**Información:** Modesto Lafuente, 4, 1º izq. Tel.: 91 593 91 41; *e-mail:* [acippia@acippia.org](mailto:acippia@acippia.org).

### VIII SIMPOSIUM: ABORDAJES PSICOTERAPÉUTICOS DE LOS TRASTORNOS PSIQUIÁTRICOS

**Fecha:** 27 - 28 marzo 2009.

**Ciudad:** Córdoba.

**Organiza:** Fundación Castilla del Pino.

**Información:** Conde de Robledo, 4 - 1º izq. 14008 Córdoba. Tels.: 957 49 83 30/49 83 31; fax: 957 47 64 61; *e-mail:* [cordobacongresos@viajeseci.es](mailto:cordobacongresos@viajeseci.es).

### CICLO DE SEMINARIOS DE GRAFOLOGÍA (GRAFOPATOLOGÍA, GRAFOSELECCIÓN, GRAFOLOGÍA FORENSE)

**Fecha:** marzo - mayo 2009.

**Ciudad:** Madrid.

**Organiza:** Instituto de Psicografología y Peritación. IPSIGRAP.

**Información:** Avda. América, 4 - 1º C. 28028 Madrid. Tel.: 91 578 46 02, 600 81 80 83.

### XXXVI SYMPOSIUM DE LA SEPTG: PARADOJAS GRUPALES

**Fecha:** 5 - 8 marzo 2009.

**Ciudad:** Puerto de Santa María.

**Organiza:** Sociedad Española de Psicoterapia y Técnicas de Grupo.

**Información:** Tel.: 660 54 87 52; *e-mail:* [sur@septg.org](mailto:sur@septg.org); *web:* <http://www.septg.org>.

### XXXVI JORNADAS NACIONALES DE SOCIDROGALCOHOL

**Fecha:** 26 - 28 marzo 2009.

**Ciudad:** Salamanca.

**Organiza:** Socidrogalcohol. Sociedad Científica Española de Estudios sobre el Alcohol, el Alcoholismo y las otras Toxicomanías.

**Información:** Recadero, 31. 46001 Valencia. Tel.: 96 315 57 88; *e-mail:* [inscripciones@gamacongresos.com](mailto:inscripciones@gamacongresos.com); *web:* <http://www.gamacongresos.com>; <http://www.socidrogalcohol.org>.

### TRAUMA Y RESILIENCIA EN PERSONAS AFECTADAS POR LA VIOLENCIA FAMILIAR, EL TERRORISMO Y OTRAS CALAMIDADES HUMANAS

**Fecha:** 17 marzo 2009.

**Ciudad:** Madrid.

**Organiza:** Instituto de Formación y Tratamiento en Terapia Familiar Sistémica (ITAD) y Asociación Española de Estudios Migratorios y Psicoterapia Transcultural.

**Información:** San Agustín, 7 - 1ª ext. dcha. Tel.: 91 429 94 00; fax: 91 369

36 13; e-mail: itad20@msn.com; web: <http://www.itadsistemica.com>.

#### VII CONGRESO TÉCNICO: NUEVOS HÁBITOS DE CONSUMO: ALCOHOL Y OTRAS ADICCIONES. LAS DROGODEPENDENCIAS Y SU DIMENSIÓN SOCIAL

**Fecha:** 19 marzo 2009- 21 marzo 2009.

**Ciudad:** Madrid.

**Organiza:** Fundación Fulgencio Benítez para la Intervención en Adicciones.

**Información:** Pozos Dulces, 14 - 2º 29008 Málaga. Tel.: 952 60 13 26; fax: 952 22 60 98; e-mail: [info@fundacion-ia.com](mailto:info@fundacion-ia.com); web: <http://www.fundacion-ia.com>.

#### 14º CONGRESO EUROPEO DE PSICOLOGÍA DEL TRABAJO Y DE LAS ORGANIZACIONES: EL DESARROLLO DE LAS PERSONAS EN LAS ORGANIZACIONES DEL SIGLO XXI: UNA PERSPECTIVA GLOBAL Y LOCAL

**Fecha:** 13 - 16 mayo 2009.

**Ciudad:** Santiago de Compostela.

**Organiza:** Asociación Europea de Psicología del Trabajo y las Organizaciones. Consejo General de Colegios Oficiales de Psicólogos.

**Información:** web: <http://www.ea-wop2009.org>; <http://www.cop.es>.

#### I CONGRESO GALEGO DE PSICOLOXÍA CLÍNICA

**Fecha:** 28 - 30 mayo 2009.

**Ciudad:** Vigo.

**Organiza:** Colegio Oficial de Psicología de Galicia.

**Información:** Espiñeira, 10 B 15706 Santiago de Compostela. Tel.: 981 53 40 49; fax: 981 53 49 83; e-mail: [copgalicia@cop.es](mailto:copgalicia@cop.es); web: <http://www.copgalicia.es>.

#### JORNADA SOBRE LA VIOLENCIA A LA MUJER: EL AGRESOR

**Fecha:** 28 febrero 2009.

**Ciudad:** Santa María de la Alameda.

**Organiza:** ASPAD Asociación Salud Psíquica en Acción: Dunas.

**Información:** Numancia, 6. Santa María de la Alameda. Tel.: 660 04 66 57.

#### CONFERENCIA: CONTRIBUCIONES DE FERENCZI A UNA METAPSICOLOGÍA DE LO RELACIONAL-INTERSUBJETIVO

**Fecha:** 26 febrero 2009.

**Ciudad:** Madrid.

**Organiza:** Quipú, Instituto de Formación en Psicoterapia Psicoanalítica y Salud Mental.

**Información:** Príncipe de Vergara, 35 - Bº dcha. Tel.: 91 577 60 39/40; e-mail: [quipu@grupoquipu.com](mailto:quipu@grupoquipu.com); web: <http://www.quipu-instituto.com>.

#### CICLO DE CINE, RELACIONES DE PADRE: 'CLOSER' DE MIKE NICHOLS (EE.UU., 2004)

**Fecha:** 19 febrero 2009.

**Ciudad:** Madrid.

**Organiza:** Quipú, Instituto de Formación en Psicoterapia Psicoanalítica y Salud Mental.

**Información:** Príncipe de Vergara, 35 - Bº dcha. Tel.: 91 577 60 39/40; e-mail: [quipu@grupoquipu.com](mailto:quipu@grupoquipu.com); web: <http://www.quipu-instituto.com>.

#### DUELO POR LA PÉRDIDA DEL PADRE EN UNA MENOR DE 9 AÑOS

**Fecha:** 12 febrero 2009.

**Ciudad:** Madrid.

**Organiza:** Quipú, Instituto de Formación en Psicoterapia Psicoanalítica y Salud Mental.

**Información:** Príncipe de Vergara, 35 - Bº dcha. Tel.: 91 577 60 39/40; e-mail: [quipu@grupoquipu.com](mailto:quipu@grupoquipu.com); web: <http://www.quipu-instituto.com>.

#### VÍNCULO Y DISCAPACIDAD

**Fecha:** 6 febrero 2009.

**Ciudad:** Madrid.

**Organiza:** Asociación Red Social.

**Información:** General Díaz Porlier, 57 - 5º D. Madrid. Tel.: 91 402 72 60; e-mail: [psicoces@arrakis.es](mailto:psicoces@arrakis.es).

#### PEDIR, RECLAMAR, EXIGIR. TRES OPERACIONES EN LA RELACIÓN HUMANA

**Fecha:** 13 febrero 2009.

**Ciudad:** Madrid.

**Organiza:** Asociación Red Social.

**Información:** General Díaz Porlier, 57 - 5º D. Madrid. Tel.: 91 402 72 60; e-mail: [psicoces@arrakis.es](mailto:psicoces@arrakis.es).

#### TRASTORNOS DE LA CONDUCTA Y PROBLEMAS ASOCIADOS

**Fecha:** 20 febrero 2009.

**Ciudad:** Madrid.

**Organiza:** Asociación Red Social.

**Información:** General Díaz Porlier, 57 - 5º D. Madrid. Tel.: 91 402 72 60; e-mail: [psicoces@arrakis.es](mailto:psicoces@arrakis.es).

#### SOBRE EL DESCONTROL EMOCIONAL

**Fecha:** 27 febrero 2009.

**Ciudad:** Madrid.

**Organiza:** Asociación Red Social.

**Información:** General Díaz Porlier, 57 - 5º D. Madrid. Tel.: 91 402 72 60; e-mail: [psicoces@arrakis.es](mailto:psicoces@arrakis.es).



## PREMIO "FIDEL PAGÉS MIRAVÉ"

2ª edición

**ENTIDAD:** Ministerio de Defensa.

**RESUMEN:** Se convocan para premiar trabajos de investigación inéditos y escritos en castellano en Ciencias de la Salud o en Ciencia Histórica de la Sanidad Militar.

**IMPORTE:** Premio: 6.000 euros. Accésit: 3.000 euros..

**FECHA LÍMITE:** 30 de abril de 2009.

**INTERESADOS:** Inspección General de Sanidad de la Defensa. Hospital Central de la Defensa «Gómez Ulla». Glorieta del Ejército s/n . 28047 Madrid.  
Web: [www.mde.es](http://www.mde.es); <http://www.mde.es/premios/PremioFidelPagesII.pdf>.

## PREMIOS LAFOURCADE

2008-2009

**ENTIDAD:** Fundación Lafourcade-Ponce para el bienestar psicológico.

**RESUMEN:** El objetivo de estos premios es estimular la investigación sobre el bienestar psicológico y la Psicología Positiva y su aplicación en el desarrollo humano en cualquier área: sanitaria, educativa, social y empresarial. Se convocan dos modalidades: aplicación e investigación. Pueden optar a los premios todos los profesionales psicólogos y estudiantes de de último curso de Psicología, vinculados a la universidad u otros centros de investigación.

**IMPORTE:** Modalidad de investigación: 6.000 euros. Modalidad de aplicación: 4.000 euros.

**FECHA LÍMITE:** Modalidad de investigación: 30 de abril de 2009. Modalidad de aplicación: 30 de abril de 2009.

**INTERESADOS:** E-mail: [lafourcade@cop.es](mailto:lafourcade@cop.es).

\* La modalidad de aplicación deberá tener como requisito imprescindible la aceptación del centro donde se va a desarrollar el programa durante nueve meses.

## ANÚNCIESE EN LA GUÍA DEL PSICÓLOGO



- \_ Más de 12.000 ejemplares distribuidos a:  
Colegiados, Entidades, Universidades, Medios de comunicación, Instituciones, Asociaciones.
- \_ La revista mensual referente del mundo de la Psicología española.
- \_ El soporte ideal para promocionar su entidad y los servicios y productos que presta.

[www.copmadrid.org](http://www.copmadrid.org)



Puede informarse sobre nuestras tarifas de publicidad en la propia sede del Colegio Oficial de Psicólogos de Madrid (Departamento de Comunicación), enviando un e-mail a [comunicacion@cop.es](mailto:comunicacion@cop.es) o consultándolo en el teléfono 91 541 99 99 (ext. 222).

## VII Congreso Técnico: Nuevos hábitos de consumo- Alcohol y otras adicciones. Las drogodependencias y su dimensión social

5 becas  
para  
colegiado/s

solicitudes hasta 19 febrero 2009  
dirigidas a:  
Secretaría Colegio o becas-copm@cop.es

ENTIDAD:  
DIRECTOR:  
PROGRAMA:

**Fundación Fulgencio Benítez para la Intervención en Adicciones.**

**D. Antonio García Patiño.** Coordinador General Técnico.

### JUEVES, 19

10.00 - 11.00 h. Entrega de documentación. 11.00 - 11.30 h. Inauguración oficial a cargo de las autoridades invitadas. 11.30 - 12.30 h. Conferencia inaugural. "Drogodependencias: las profesiones sociales ante las drogas". D. Juan Sáez Carreras. Universidad de Murcia. 12.30 - 13.00 h. Descanso y *coffee break*. 13.00 - 14.30 h. Conferencia. "Comportamientos agresivos y drogas: ¿a quién le importa?". D. Javier Urrea Portillo. Presidente de la Asociación Iberoamericana de Psicología Jurídica. 16.00 - 17.30 h. Conferencia. "Trastornos de conducta y consumo de drogas". D. Eduardo Pedrero Pérez. CAD 4. Ayuntamiento de Madrid. 17.30 - 18.00 h. Descanso. 18.00 - 21.00 h. Talleres. "El individuo como agente preventivo y rehabilitador de sí mismo". D. Cristóbal Gangoso Aragón. Patrono de la Fundación Fulgencio Benítez. "Más allá del nivel asistencial: la educación social". D. Álvaro Olivar Arroyo. PTSC.

### VIERNES, 20

9.30 - 11.00 h. Conferencia. "Socializando adicciones: sembrando drogas, sembrando la discordia". D. José Manuel García Montes. Universidad de Almería. 11.00 - 11.30 h. Descanso y *coffee break*. 11.30 - 13.00 h. Conferencia. "Drogodependencias y conflictos familiares". D. Emiliano Martín González. Ayuntamiento de Madrid. 13.00 - 14.30 h. Mesa redonda. "Las drogodependencias socializadas". Modera: D<sup>a</sup> Encarna Bas Peña. Universidad de Murcia. Patrona de la Fundación Fulgencio Benítez. Participan: D. Amando Vega Fuente. D. Álvaro Olivar Arroyo. D. Emiliano Martín González. D. José Manuel García Montes. D. Eduardo Pedrero Pérez. 16.00 - 17.30 h. Conferencia. "Fracaso escolar y consumo de drogas: más allá de las drogas y de los recursos personales". D. Amando Vega Fuente. Catedrático de Educación Especial. 17.30 - 18.00 h. Descanso. 18.00 - 21.00 h. Talleres. "Hijos/as, alumnos/as, padres, madres y maestros: un triángulo preventivo, rehabilitador y necesario". D. Daniel Blanco. Maestro de Enseñanza Primaria. Experto en Mediación Familiar. "La respuesta vecinal a los consumos: una mediación comunitaria". D. José Chamizo de la Rubia. Defensor del Pueblo Andaluz. "El entorno familiar: ¿protector o facilitador? Cómo intervenir desde la resolución de conflictos". Por confirmar.

### SÁBADO, 21

9.30 - 11.00 h. Debate. "Propuestas de intervención y conclusiones del congreso técnico". D<sup>a</sup> Encarna Bas Peña. Universidad de Murcia. 11.00 - 11.30 h. Descanso y *coffee break*. 11.30 - 13.00 h. Conferencia de clausura. "La judicialización de la juventud: ¿son las drogas un problema penal?". D. Emilio Calatayud Pérez. Magistrado Juzgado Menores Granada. 13.00 - 13.30 h. Clausura.

Presencial. 20 horas lectivas.

Desde 19 marzo 2009 hasta 21 marzo 2009. Madrid, Hotel Ayre Gran Hotel Colón, c/ Pez Volador 1 - 11, 28007

150 euros. El Colegio Oficial de Psicólogos de Madrid ofrece 5 becas.

**Fundación Fulgencio Benítez para la Intervención en Adicciones.**

Pozos Dulces, 14 - 2º - 28008 Málaga.

Tel: 952 60 13 26; fax: 952 22 60 98.

E-mail: info@fundacion-ia.com.

Web: <http://www.fundacion-ia.com>.

MODALIDAD:  
FECHAS/ LUGAR:  
PRECIO:  
INTERESADOS:



ENTIDAD:

DIRECTORES:

PROGRAMA:

MODALIDAD:

FECHAS/LUGAR:

PRECIO:

INTERESADOS:

**Centro de Intervención y Terapia Estratégica.**

**D. Miguel Herrador.** Máster en Terapia Breve Estratégica y Coordinador del Área de Intervención Estratégica del Institut Gestalt de Barcelona. **D<sup>a</sup> Maribel Martínez,** Máster en Terapia Breve Estratégica. Psicóloga colegiada COPC 17251.

**Ponentes:** **D. Maththew Selekman.** Terapeuta de parejas y familias, orientador privado de adicciones y co-director de Compañeros para Soluciones Colaborativas ([www.partners4change.net](http://www.partners4change.net)).

Este seminario es la primera jornada del monográfico "Niños, adolescentes y familias en dificultad. Un enfoque estratégico".

**Contenidos:**

- ¿Qué sabemos?: una amplia descripción de la mayoría de los enfoques de terapia de familia, empíricamente probados, aplicables a adolescentes adictos a sustancias.
- ¿Reducción o abandono definitivo de la adicción?: secretos del enfoque de «auto-cambio» en adolescentes y adultos adictos que prospera en el mundo.
- Directrices para corresponder los enfoques de la terapia de familia y otras estrategias de tratamiento del adolescente y su familia.
- Estrategias eficaces para hacer más atractivo el tratamiento y conservar a los adolescentes adictos y a sus familias hasta el final del mismo.
- Entrevista para el cambio y elaboración de preguntas significativas para co-crear una realidad futura convincente (o irresistible) con los adolescentes adictos a sustancias y sus familias.
- Grupo de Soluciones Orientadas a los Padres: animar a los padres a que sean los que provoquen el cambio en los hijos adictos a sustancias.
- Grupo de Liderazgo para Liberar la Tensión para adolescentes adictos a sustancias.
- Directrices de tratamiento para trabajar con familias de adolescentes adictos a múltiples sustancias.
- A solas: Terapia de Familia de una sola persona con el adolescente adicto.
- Cubriendo la puerta de atrás: estrategias eficaces de prevención contra recaídas para las familias.
- Facilitación de diálogos transformables y determinantes hacia la solución con profesionales de sistemas más amplios.
- Directrices de solución de problemas para evitar quedarse estancando con adolescentes complejos y que suponen un reto para sus familias.
- Claves para establecer tratamientos exitosos orientados a la familia para adolescentes y sus familias.

El formato del taller combinará clases con material rico en información, terapias familiares en vivo, vídeos de ejemplo de las más importantes herramientas y estrategias y ejercicios prácticos para mejorar las habilidades.

Presencial. Horas lectivas: 11 horas y media.

28 a 29 de marzo de 2009. Barcelona.

Hasta el 18 de marzo 2009: 210 euros, precio con descuento a colegiados del Colegio Oficial de Psicólogos de Madrid 170 euros. Desde el 19 de marzo 2009: 240 euros, precio con descuento a colegiados del Colegio Oficial de Psicólogos de Madrid 190 euros. El Colegio Oficial de Psicólogos de Madrid ofrece 2 becas.

**Centro de Intervención y Terapia Estratégica.**

Apartado de correos 7089, 08080 Barcelona.

Tel: 699 651 164 (Isabel), 690 222 844 (Adela), 627 383 400 (Maribel).

E-mail: [terapiaestrategica@telefonica.net](mailto:terapiaestrategica@telefonica.net).

Web: <http://www.terapiaestrategica.es>.

ENTIDAD:

DIRECTORES:

PROGRAMA:

PROFESORADO:

MODALIDAD:

FECHAS/LUGAR:

PRECIO:

INTERESADOS:

**Centro de Terapia Cognitiva de Madrid.**

**D<sup>a</sup> Alejandra López Cuerva.** Psicóloga colegiada M- 18030. **D<sup>a</sup> María Rodríguez Rodríguez.** Psicóloga colegiada M- 17523. **D. Alejandro Bello Gómez.** Psicólogo colegiado M-12992.

**OBJETIVO GENERAL:** incorporación al trabajo en rehabilitación de principios, estrategias y técnicas derivadas de la consideración de la subjetividad del usuario como eje vertebrador de la intervención.

**OBJETIVOS ESPECÍFICOS:**

1. Aprendizaje de las aportaciones que diferentes propuestas teóricas han intentado trasladar a la práctica del tratamiento integral de las personas con trastorno mental grave.
2. Identificación de y entrenamiento con los componentes subjetivos que puede incluir el proceso de evaluación psicosocial.
3. Identificación de y entrenamiento con los componentes subjetivos que puede incluir el proceso de intervención psicosocial durante:
  - i. La intervención en síntomas positivos.
  - ii. La integración narrativa.
  - iii. La intervención en el medio comunitario.
4. Aprendizaje de señales de intervención iatrogénica causada por la utilización insuficiente o excesiva de la perspectiva subjetiva del usuario, así como su resolución.

**CONTENIDOS:**

1. Subjetividad: ¿moda o fundamento?
2. Los peligros adheridos de la subjetividad: iatrogenia en rehabilitación.
3. La evaluación alrededor de la subjetividad.
4. Interviniendo con la subjetividad:
  - a. Componentes básicos.
  - b. Los síntomas positivos: estrategias y técnicas de intervención.
  - c. La historia del usuario: integración narrativa.
  - d. Redes preexistentes: la subjetividad en el medio comunitario.

**D. Alejandro Bello.** Psicólogo. Centro de Terapia Cognitiva de Madrid. Director del CD Rivas y EASC Torrejón. CAM. Gestión: Fundación Manantial.

**D<sup>a</sup> María Rodríguez.** Psicóloga. Centro de Terapia Cognitiva de Madrid. Centro de Día Fuenlabrada. CAM. Gestión: Fundación Manantial.

**D<sup>a</sup> Alejandra López.** Psicóloga. Centro de Terapia Cognitiva de Madrid. EASC Villaverde. CAM. Gestión: INTRESS.

**D. José María Rodríguez y D<sup>a</sup> Lidia Luna.** Psicólogos. CRPS Torrejón. Gestión: Fundación Manantial.

**D. Antonio Perdigón.** Psicólogo. Director EASC y Pisos de Leganés.

Presencial. 13 horas lectivas.

Desde el 13 hasta el 14 de marzo de 2009. Sala de Formación de la Fundación Manantial. C/ Poeta Esteban de Villegas 12, 1-2. Madrid.

120 euros.

**Centro de Terapia Cognitiva de Madrid.**

Tel: 689 07 76 99. E-mail: [ctcmadrid@terapiacognitiva.net](mailto:ctcmadrid@terapiacognitiva.net).

Web: <http://www.terapiacognitiva.net/cursos>.

ENTIDAD:  
DIRECTOR:  
PROGRAMA:

**Centro Estudios Avanzados Comunicación y Problem Solving Estratégico.**

**D<sup>a</sup> Belén Ortega Bellé.** Psicóloga colegiada A-599.

**Módulo 1. Introducción al modelo estratégico aplicado al contexto organizativo.**

La lógica estratégica en el ámbito organizativo. La consultoría de proceso y el papel del consultor estratégico. El modelo de intervención estratégica en la organización: los cuatro estadios operativos. Cuando la solución mantiene el problema: análisis de problemas y soluciones intentadas en el contexto organizativo. Intervención de consultoría, *coaching*, formación.

**Módulo 2. Las técnicas de problem solving estratégico para definir los objetivos y desvelar soluciones intentadas.**

La identificación de las soluciones intentadas y la búsqueda de las excepciones. La técnica del "escenario más allá del problema". La técnica del "cómo empeorar". La "técnica del escalador" para fraccionar el objetivo.

**Módulo 3. La comunicación estratégica como vehículo de cambio.**

De la comunicación que explica a la comunicación que persuade. Cautivar e influenciar. El arte de "sintonizar". La técnica de la reestructuración. Tácticas comunicativas para eludir la resistencia al cambio.

**Módulo 4. Técnicas avanzadas de comunicación persuasiva: el diálogo estratégico (I). Obtener el máximo resultado con el mínimo esfuerzo: el arte de dialogar estratégicamente. La estructura del diálogo estratégico y su aplicación:**

Las preguntas con ilusión de alternativas. Las paráfrasis reestructurantes. Evocar sensaciones. Resumir para redefinir. Prescribir como descubrimiento conjunto.

**Módulo 5. Técnicas avanzadas de comunicación persuasiva: el diálogo estratégico (II). *Learning by doing*: las prácticas estarán centradas en aprender:**

El arte de las preguntas con ilusión de alternativas de respuesta. Resumir parafraseando para crear el proceso de cambio estratégico de la percepción del interlocutor.

**Módulo 6. Las técnicas de problem solving estratégico aplicadas al contexto organizativo.**

La construcción de la estrategia adaptada al problema y focalizada en el objetivo: estrategia orientada al problema y estrategia orientada a la solución. La técnica del "como si". La escala de auto-evaluación.

**Módulo 7. Aplicación del problem solving y comunicación estratégica en los contextos organizativos. *Learning by doing*: las prácticas de esta jornada estarán focalizadas a la aplicación a casos concretos presentados por los participantes de cuanto aprendieron en el ámbito de comunicación y de problem solving.**

**Módulo 8. Cabalgar el propio tigre: el arte de la estratagema y la lógica no ordinaria.**

Las 13 estratagemas esenciales: criterios de la lógica no ordinaria para el cambio estratégico.

Presencial. 60 horas lectivas.

Desde 14 marzo hasta 14 junio 2009. Madrid.

2.000 euros (exento de IVA), se ofrece un 10% de descuento a todos los colegiados. El Colegio Oficial de Psicólogos de Madrid ofrece 1/2 beca.

**Centro Estudios Avanzados Comunicación y Problem Solving Estratégico.**

P<sup>o</sup> Castellana, 141, plta. 20 - 28046 Madrid.

Tel.: 91 749 80 84 / 690 75 85 57; fax: 91 570 71 99.

E-mail: info@problemsolvingestrategico.com

Web: www.problemsolvingestrategico.com

MODALIDAD:  
FECHAS/ LUGAR:  
PRECIO:  
INTERESADOS:

# Anexos

## Boletín de inscripción en los Cursos del Colegio Oficial de Psicólogos de Madrid

Este boletín es común para todas las actividades del Colegio Oficial de Psicólogos de Madrid. Señale el tipo de actividad en la que desea inscribirse

☐ Curso ☐ Plan de Formación ☐ Jornadas ☐ Otro: .....

☐ Módulos sueltos (especifique): .....

Nombre de la actividad: .....

Nombre y apellidos: .....

Dirección: ..... Código postal: .....

Municipio: ..... Provincia: .....

E-mail: .....

Teléfonos: ..... Fax: .....

Nº colegiado/a ..... NIF: .....

Titulación: ..... Institución o centro de trabajo: .....

Puesto de trabajo actual: .....

Experiencia profesional: .....

Factura: ☐ Sí ☐ No Datos para factura: .....

CIF: .....

### ¿A través de qué medio ha tenido conocimiento del curso en el que se inscribe?

☐ Web del Colegio ☐ Guía del Psicólogo ☐ Prensa ☐ Otro: .....

☐ Cartel ☐ Otras páginas web ☐ Folleto

**FORMA DE PAGO:** las inscripciones deben ser en firme. No se admiten reservas de plazas. Se debe enviar el boletín de inscripción junto al justificante de haber realizado el pago, por fax 91 5472284, por correo ordinario o por e-mail a [formacion@cop.es](mailto:formacion@cop.es), o bien entregarlo en mano en nuestras oficinas si el pago se realiza en efectivo o con tarjeta de crédito (aquellas personas que no sean colegiadas deben adjuntar certificado de titulación).

☐ Transferencia a nº: 0049 5109 422516089557 .....

☐ Talón bancario nº: .....

☐ Efectivo o tarjeta, en nuestras oficinas: .....

**CUOTA DE INSCRIPCIÓN** (indique el importe correspondiente al curso según sea colegiado o no colegiado) .....

**DEVOLUCIONES:** las solicitudes de devolución deberán realizarse por escrito, acreditando la justificación. Los criterios de devolución pueden consultarse en el tablón de anuncios del Área de Formación o solicitarse por escrito a la Secretaría del Área.

Sus datos personales serán incorporados y tratados en el fichero automatizado del Colegio Oficial de Psicólogos de Madrid, Formación, inscrito en la Agencia de Protección de Datos Española, con la finalidad de realizar la gestión de las actividades necesarias derivadas de la relación entre el Colegio y el solicitante y la prestación de los servicios relacionados con la formación, pudiéndose realizar las cesiones previstas en la Ley. El órgano responsable del fichero es el Colegio Oficial de Psicólogos de Madrid, con domicilio en Cuesta de San Vicente, 4 CP (28008) Madrid, ante el cual los interesados podrán ejercer sus derechos de acceso, cancelación, rectificación y oposición, dirigiendo un escrito al Colegio Oficial de Psicólogos de Madrid, a la dirección mencionada, todo lo cual se informa en cumplimiento del artículo 5 de la Ley Orgánica 15/1999, de 13 de diciembre, de Protección de Datos de Carácter Personal (ref "tratamiento de datos"), indicando su nombre, dirección y petición.

En el caso de no desear recibir información que el Colegio pueda considerar de su interés, marque la siguiente casilla ☐ , en caso de no cumplimentarse, el Colegio considera que da usted su consentimiento para recibir dicha información.

FIRMA





## PREMIO "FIDEL PAGÉS MIRAVÉ"

2ª edición

- ENTIDAD:** Ministerio de Defensa.
- RESUMEN:** Se convocan para premiar trabajos de investigación inéditos y escritos en castellano en Ciencias de la Salud o en Ciencia Histórica de la Sanidad Militar.
- IMPORTE:** Premio: 6.000 euros. Accésit: 3.000 euros..
- FECHA LÍMITE:** 30 de abril de 2009.
- INTERESADOS:** Inspección General de Sanidad de la Defensa. Hospital Central de la Defensa «Gómez Ulla». Glorieta del Ejército s/n . 28047 Madrid.  
Web: [www.mde.es](http://www.mde.es); <http://www.mde.es/premios/PremioFidelPagesII.pdf>.

## PREMIOS LAFOURCADE

2008-2009

- ENTIDAD:** Fundación Lafourcade-Ponce para el bienestar psicológico.
- RESUMEN:** El objetivo de estos premios es estimular la investigación sobre el bienestar psicológico y la Psicología Positiva y su aplicación en el desarrollo humano en cualquier área: sanitaria, educativa, social y empresarial. Se convocan dos modalidades: aplicación e investigación. Pueden optar a los premios todos los profesionales psicólogos y estudiantes de de último curso de Psicología, vinculados a la universidad u otros centros de investigación.
- IMPORTE:** Modalidad de investigación: 6.000 euros. Modalidad de aplicación: 4.000 euros.
- FECHA LÍMITE:** Modalidad de investigación: 30 de abril de 2009. Modalidad de aplicación: 30 de abril de 2009.
- INTERESADOS:** E-mail: [lafourcade@cop.es](mailto:lafourcade@cop.es).  
\* La modalidad de aplicación deberá tener como requisito imprescindible la aceptación del centro donde se va a desarrollar el programa durante nueve meses.

## ANÚNCIESE EN LA GUÍA DEL PSICÓLOGO



- \_ Más de 12.000 ejemplares distribuidos a:  
Colegiados, Entidades, Universidades, Medios de comunicación, Instituciones, Asociaciones.
- \_ La revista mensual referente del mundo de la Psicología española.
- \_ El soporte ideal para promocionar su entidad y los servicios y productos que presta.

[www.copmadrid.org](http://www.copmadrid.org)



Puede informarse sobre nuestras tarifas de publicidad en la propia sede del Colegio Oficial de Psicólogos de Madrid (Departamento de Comunicación), enviando un e-mail a [comunicacion@cop.es](mailto:comunicacion@cop.es) o consultándolo en el teléfono 91 541 99 99 (ext. 222).

Windy Dryden

## **SUPERAR LAS HERIDAS**

Alternativas sanas  
a lo que los demás  
nos hacen o  
dejan de hacer

Tomeu Barceló

## **ENTRE PERSONAS**

Una mirada cuántica  
a nuestras  
relaciones humanas

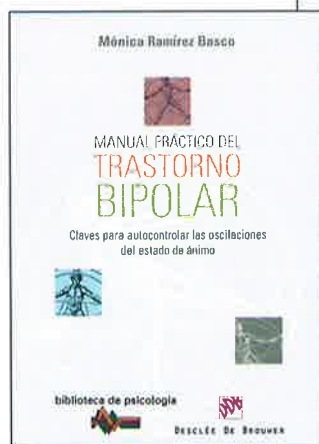
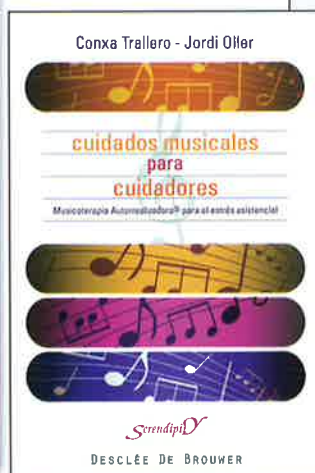
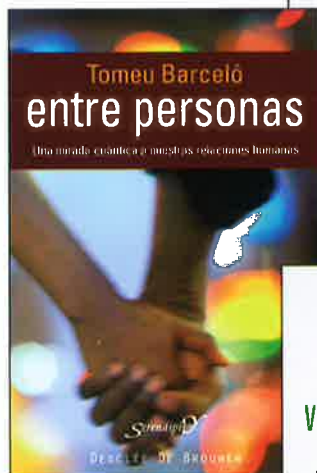
Conxa Trallero  
Jordi Oller

## **CUIDADOS MUSICALES PARA CUIDADORES**

Musicoterapia  
Autorrealizadora®  
para el estrés  
asistencial

## **Mónica Ramírez Basco MANUAL PRÁCTICO DEL TRASTORNO BIPOLAR**

Claves para  
autocontrolar las  
oscilaciones del  
estado de ánimo



# desclee

Babette Rothschild

## **AYUDA para el profesional de la AYUDA**

Psicofisiología de la fatiga por compasión  
y del trauma vicario

biblioteca de psicología  
DESCLEE DE BROUWER

Babette Rothschild

## **AYUDA PARA EL PROFESIONAL DE LA AYUDA**

Psicofisiología de la  
fatiga por compasión y  
del trauma vicario

Andrew Gumley  
Matthias Schwannauer

## **VOLVER A LA NORMALIDAD después de un TRASTORNO PSICÓTICO**

Un modelo cognitivo-relacional  
para la recuperación y la prevención de recaídas

biblioteca de psicología  
DESCLEE DE BROUWER

Andrew Gumley  
Matthias Schwannauer

## **VOLVER A LA NORMALIDAD DESPUÉS DE UN TRASTORNO PSICÓTICO**

Un modelo  
cognitivo-relacional  
para la recuperación  
y la prevención de  
recaídas

Enrique Parada Torres (Coord.)

## **PSICOLOGÍA y EMERGENCIA**

Habilidades psicológicas en las  
profesiones de socorro y emergencia

biblioteca de psicología  
DESCLEE DE BROUWER

Enrique Parada  
(Coord.)

## **PSICOLOGÍA Y EMERGENCIA**

Habilidades psicológicas  
en las profesiones de  
socorro y emergencia

[www.edesclee.com](http://www.edesclee.com)



## Seguro de Asistencia Sanitaria. Prima Especial Colegiados.

De 0 a 64 años

**35,00 €**

persona/mes

### COBERTURAS Y VENTAJAS

- **SIN COPAGO.** Coste por acto médico: **GRATUITO** (excepto psicoterapia).
- Posibilidad de incluir a familiares directos (cónyuge, pareja de hecho e hijos).
- Indemnización de 6.000 € en caso de fallecimiento por accidente.
- Servicio de asistencia legal (para asesorarle en materia de vivienda, familia, consumo y trabajo)
- Cobertura sanitaria en accidentes de tráfico y laborales.
- Cobertura de urgencias en viajes al extranjero: Con Europ Assistance, hasta 10.000 € por persona.
- Hospitalización médica, pediátrica y UVI sin límite temporal de asistencia.
- Preparación al parto.
- Acceso a técnicas de reproducción asistida en condiciones económicas muy ventajosas.
- Segunda opinión médica: En el caso de enfermedades graves, con especialistas de reconocido prestigio.

### Y ADEMÁS

**Servicio Odontológico Integral gratuito.** Con la tecnología más avanzada y los profesionales más cualificados. Disfrutará de algunos servicios y ventajas totalmente gratis:

- Servicios diagnósticos (consultas, radiografías...). Tratamientos preventivos (limpieza bucal, fluorizaciones, análisis y ajuste oclusal...). Tratamientos básicos de odontología (empastes provisionales, de gingivitis...)
- En el resto de servicios se beneficiará de unos precios muy ventajosos. Los hijos de asegurados de ASISA Dental menores de 7 años disfrutarán de una póliza dental gratuita.

VISITE [www.asisa.es](http://www.asisa.es) PARA CONSULTAR  
EL LISTADO DE LOS FACULTATIVOS Y CLINICAS  
DE TODO EL TERRITORIO NACIONAL

 **902 20 00 40**